

แผนแม่บทระบบเทคโนโลยีสารสนเทศ
(IT Master Plan)



องค์การบริหารส่วนตำบลลุมพุก
อำเภอเมืองบุรีรัมย์ จังหวัดบุรีรัมย์

แผนแม่บทเทคโนโลยีสารสนเทศ

องค์การบริหารส่วนตำบลลุมพิก อำเภอเมืองบุรีรัมย์ จังหวัดบุรีรัมย์

๑. สภาพทั่วไปและข้อมูลพื้นฐานที่สำคัญ

๑.๑ ที่ตั้งของหมู่บ้านหรือตำบล

ที่ทำการองค์การบริหารส่วนตำบลลุมพิก ได้รับการยกฐานะจากสภาตำบลลุมพิก เป็นองค์การบริหารส่วนตำบลลุมพิก โดยประกาศกระทรวงมหาดไทย เรื่องจัดตั้งองค์การบริหารส่วนตำบล และประกาศในราชกิจจานุเบกษา เล่ม ๑๑๓ ตอน ๙ง วันที่ประกาศ ๓๐ มกราคม พ.ศ. ๒๕๓๙ มีผลบังคับเมื่อวันที่ ๓๐ มีนาคม พ.ศ. ๒๕๓๙ ครอบคลุมพื้นที่จำนวน ๑๖ หมู่บ้าน (ปัจจุบันมี ๑๙ หมู่บ้าน) ตราสัญลักษณ์ประจำองค์การบริหารส่วนตำบลลุมพิก คือ มีต้นไม้อยู่ข้างในหนองน้ำ ต้นไม้ หมายถึง ต้นลุมพิก ซึ่งในอดีตที่ผ่านมาได้ขึ้นเป็นจำนวนมาก ในบริเวณนี้

องค์การบริหารส่วนตำบลลุมพิก ตำบลลุมพิก อำเภอเมืองบุรีรัมย์ จังหวัดบุรีรัมย์ ตั้งอยู่ทางทิศตะวันตกของจังหวัดบุรีรัมย์ ห่างจากที่ว่าการอำเภอเมืองบุรีรัมย์ ๑๙ - ๒๐ กิโลเมตร การคมนาคมทางรถยนต์เป็นหลัก มีเส้นทางเข้าสู่ตำบลหลายเส้นทาง ได้แก่ ๑. ทางหลวงชนบทหมายเลข บร. ๓๐๕๘ สายบ้านบัว-หนองทะเลก ๒. ทางหลวงแผ่นดินหมายเลข ๒๑๘ สายบุรีรัมย์ - นางรอง ผ่านสามารถเชื่อมต่อไปจังหวัดอื่นๆ ได้ และใช้เป็นศูนย์กลางการพัฒนาในเขตตำบลลุมพิก

อาณาเขตติดต่อ

องค์การบริหารส่วนตำบลลุมพิก มีอาณาเขตติดต่อ ดังนี้

ทิศเหนือ	ติดต่อกับ	ตำบลบ้านบัว	อำเภอเมืองบุรีรัมย์
ทิศใต้	ติดต่อกับ	ตำบลสะแกโพรง	อำเภอเมืองบุรีรัมย์
ทิศตะวันออก	ติดต่อกับ	ตำบลบ้านบัว	อำเภอเมืองบุรีรัมย์
ทิศตะวันตก	ติดต่อกับ	ตำบลบ้านยาง	อำเภอลำปลายมาศ

๑.๒ ลักษณะภูมิประเทศ

พื้นที่ขององค์การบริหารส่วนตำบลลุมพิก สูงกว่าระดับน้ำทะเลประมาณ ๑๕๐ - ๑๘๐ เมตร สภาพภูมิประเทศมีลักษณะเป็นที่ราบลุ่มผสมดอนบางพื้นที่ ลักษณะดินส่วนใหญ่เป็นดินร่วนปนทรายประมาณร้อยละ ๘๕ มีความอุดมสมบูรณ์ตามธรรมชาติต่ำ สภาพพื้นที่ส่วนใหญ่ใช้ประโยชน์ทางเกษตรกรรม ประชากรมีอาชีพทำนา ทำไร่ เลี้ยงสัตว์

องค์การบริหารส่วนตำบลลุมพิก มีพื้นที่รับผิดชอบทั้งหมด ๕๗ ตารางกิโลเมตร หรือเท่ากับ ๓๕,๖๒๕ ไร่

๑.๓ ลักษณะภูมิอากาศ

เดือน มีนาคม - มิถุนายน	อุณหภูมิประมาณ	๓๘	องศาเซลเซียส
เดือน กรกฎาคม - ตุลาคม	อุณหภูมิประมาณ	๓๕	องศาเซลเซียส
เดือน พฤศจิกายน - กุมภาพันธ์	อุณหภูมิประมาณ	๒๕	องศาเซลเซียส

๑.๔ เขตการปกครอง

องค์การบริหารส่วนตำบลลุ่มปึก ประกอบด้วย จำนวนหมู่บ้าน ๑๙ หมู่บ้าน

๑.๕ การเลือกตั้ง

การเลือกตั้งผู้บริหารและสมาชิกสภาองค์การบริหารส่วนตำบล ตามพระราชบัญญัติสภาตำบลและองค์การบริหารส่วนตำบล พ.ศ. ๒๕๓๗ และที่แก้ไขเพิ่มเติมถึงปัจจุบัน มีจำนวน ๑๙ หมู่บ้าน

คณะผู้บริหารองค์การบริหารส่วนตำบล ประกอบด้วย นายกองการบริหารส่วนตำบล พร้อมรองนายกองการบริหารส่วนตำบล จำนวน ๒ คน และเลขานุการนายกฯ จำนวน ๑ คน ให้นายกองการบริหารส่วนตำบลควบคุมและรับผิดชอบการบริหารราชการขององค์การบริหารส่วนตำบล ตามกฎหมาย

สภาองค์การบริหารส่วนตำบล ประกอบด้วย สมาชิกสภาองค์การบริหารส่วนตำบล จำนวน ๑๙ คน จาก ๑๙ หมู่บ้านๆ ละ ๑ คน ซึ่งมาจากการเลือกตั้งจากประชาชนในเขตองค์การบริหารส่วนตำบล อยู่ในตำแหน่งคราวละ ๔ ปี

๑.๖ ประชากร

องค์การบริหารส่วนตำบลลุ่มปึก อำเภอเมืองบุรีรัมย์ จังหวัดบุรีรัมย์ มีจำนวนหมู่บ้านในเขตปกครอง ๑๙ หมู่บ้าน มีประชากรทั้งสิ้น ๘,๗๔๗ คน แยกเป็น ชาย ๔,๔๓๖ คน หญิง ๔,๓๑๑ คน จำนวนครัวเรือนทั้งหมด ๒,๑๘๘ ครัวเรือน ดังนี้ (ข้อมูลจากสำนักบริหารการทะเบียน อ.เมือง จ.บุรีรัมย์ ณ วันที่ ๕ พฤศจิกายน ๒๕๖๓)

หมู่ที่	ชื่อบ้าน	ครัวเรือน	จำนวนประชากร		
			ชาย	หญิง	รวม
๑	บ้านหนองตะลุมปึก	๒๕๐	๓๘๙	๓๙๐	๗๗๙
๒	บ้านขาคันโลง	๑๒๒	๒๑๐	๒๒๔	๔๓๔
๓	บ้านไผ่น้อย	๑๑๙	๒๗๒	๒๕๘	๕๓๐
๔	บ้านหนองทะเลอก	๑๗๗	๓๖๐	๓๒๑	๖๘๑
๕	บ้านเสม็ด	๑๓๑	๓๑๖	๓๐๖	๖๒๒
๖	บ้านหนองไทร	๗๙	๑๖๖	๑๔๘	๓๑๔
๗	บ้านบุลาว	๙๙	๒๒๖	๒๒๙	๔๕๕
๘	บ้านหนองตะเคียน	๗๖	๑๓๙	๑๑๐	๒๔๙
๙	บ้านทานตะวัน	๑๐๙	๒๔๔	๒๓๕	๔๗๙
๑๐	บ้านตะแบก	๑๔๑	๓๔๘	๓๕๕	๗๐๓
๑๑	บ้านโคกเพชร	๗๘	๑๗๗	๑๘๗	๓๖๔
๑๒	บ้านหนองโหมง	๘๔	๑๖๙	๑๘๐	๓๔๙
๑๓	บ้านไผ่งาม	๙๕	๒๐๙	๑๙๙	๔๐๘
๑๔	บ้านดอนพรหม	๑๒๕	๑๘๐	๑๙๑	๓๗๑
๑๕	บ้านโสน	๑๓๒	๒๖๔	๒๗๘	๕๔๒
๑๖	บ้านหนองตาไก่	๗๖	๑๒๑	๑๑๗	๒๓๘
๑๗	บ้านลำดวน	๙๑	๑๕๕	๑๔๕	๓๐๐
๑๘	บ้านหนองกุงพัฒนา	๙๗	๒๔๖	๒๑๖	๔๖๒
๑๙	บ้านหนองคุณพัฒนา	๑๐๗	๒๔๖	๒๒๒	๔๖๘

๑.๗ สภาพทางสังคม

- การศึกษา

โรงเรียนประถมศึกษา	๒	แห่ง
โรงเรียนขยายโอกาส	๒	แห่ง
ศูนย์พัฒนาเด็กเล็ก	๓	แห่ง
ที่อ่านหนังสือพิมพ์ประจำหมู่บ้าน	๓	แห่ง

- สาธารณสุข

โรงพยาบาลส่งเสริมสุขภาพตำบล	๑	แห่ง
อัตราการมีการใช้ส้วมราดน้ำ	๑๐๐	เปอร์เซ็นต์

๑.๘ การคมนาคม

องค์การบริหารส่วนตำบลลุมพุก มีเส้นทางการคมนาคมติดต่อกับอำเภอและองค์การบริหารส่วนตำบลใกล้เคียง โดยใช้ถนนสายบ้านบัว - หนองทะเลก เป็นหลัก ระยะทางจากอำเภอเมืองบุรีรัมย์ ถึงองค์การบริหารส่วนตำบลลุมพุก ประมาณ ๑๙ - ๒๐ กิโลเมตร โดยมีทางหลวงแผ่นดินหมายเลข ๒๑๘ สายบุรีรัมย์-นางรอง ผ่านสามารถเชื่อมต่อไปจังหวัดอื่นๆ

๑.๙ การโทรคมนาคม

ระบบโทรคมนาคม หมายถึง ระบบการสื่อสารที่มีการให้บริการ เช่น โทรศัพท์ และการสื่อสารอื่นๆ ประกอบด้วย จำนวนโทรศัพท์สาธารณะในเขตพื้นที่ จำนวน ๒๔ หมายเลข ระบบหอกระจายข่าวขององค์การบริหารส่วนตำบลลุมพุก จำนวน ๑๙ หมู่บ้าน สามารถให้บริการข่าวสารกับประชาชนได้ประมาณร้อยละ ๗๐

๑.๑๐ การไฟฟ้า

ปัจจุบันการดำเนินการจำหน่ายไฟฟ้าให้กับประชาชนในเขตองค์การบริหารส่วนตำบลลุมพุก อยู่ในเขตความรับผิดชอบและดำเนินงานโดยการไฟฟ้าส่วนภูมิภาคจังหวัดบุรีรัมย์ ในเขตองค์การบริหารส่วนตำบลลุมพุก ประชาชนมีไฟฟ้าใช้ทั่วถึงทุกหมู่บ้าน

๑.๑๑ การประปา

องค์การบริหารส่วนตำบลลุมพุก ได้มีน้ำประปาบริการประชาชนในเขตองค์การบริหารส่วนตำบลลุมพุกทุกหมู่บ้าน แต่ยังไม่ทั่วถึงทุกครัวเรือน

๑.๑๒ ศาสนา

วัด	๖	แห่ง
สำนักสงฆ์	๒	แห่ง

๑.๑๓ ข้อมูลอื่นๆ

อปพร.	๑๒๙	คน
ตำรวจหมู่บ้าน	๑๒๐	คน

จำนวนหน่วยเลือกตั้ง จำนวน ๑๙ หน่วย

หมู่ที่	บ้าน	หน่วยเลือกตั้ง	
๑	บ้านหนองตะลุมปึก	หน่วยเลือกตั้งที่ ๑	บ้านหนองตะลุมปึก
๒	บ้านขาชันโลง	หน่วยเลือกตั้งที่ ๒	บ้านขาชันโลง
๓	บ้านไผ่น้อย	หน่วยเลือกตั้งที่ ๓	บ้านไผ่น้อย
๔	บ้านหนองทะเลอก	หน่วยเลือกตั้งที่ ๔	บ้านหนองทะเลอก
๕	บ้านเสม็ด	หน่วยเลือกตั้งที่ ๕	บ้านเสม็ด
๖	บ้านหนองไทร	หน่วยเลือกตั้งที่ ๖	บ้านหนองไทร
๗	บ้านบุลาว	หน่วยเลือกตั้งที่ ๗	บ้านบุลาว
๘	บ้านหนองตะเคียน	หน่วยเลือกตั้งที่ ๘	บ้านหนองตะเคียน
๙	บ้านทานตะวัน	หน่วยเลือกตั้งที่ ๙	บ้านทานตะวัน
๑๐	บ้านตะแบก	หน่วยเลือกตั้งที่ ๑๐	บ้านตะแบก
๑๑	บ้านโคกเพชร	หน่วยเลือกตั้งที่ ๑๑	บ้านโคกเพชร
๑๒	บ้านหนองโมง	หน่วยเลือกตั้งที่ ๑๒	บ้านหนองโมง
๑๓	บ้านไผ่งาม	หน่วยเลือกตั้งที่ ๑๓	บ้านไผ่งาม
๑๔	บ้านดอนพรหม	หน่วยเลือกตั้งที่ ๑๔	บ้านดอนพรหม
๑๕	บ้านโสน	หน่วยเลือกตั้งที่ ๑๕	บ้านโสน
๑๖	บ้านหนองตาไก่	หน่วยเลือกตั้งที่ ๑๖	บ้านหนองตาไก่
๑๗	บ้านลำดวน	หน่วยเลือกตั้งที่ ๑๗	บ้านลำดวน
๑๘	บ้านหนองกุงพัฒนา	หน่วยเลือกตั้งที่ ๑๘	บ้านหนองกุงพัฒนา
๑๙	บ้านหนองคุณพัฒนา	หน่วยเลือกตั้งที่ ๑๙	บ้านหนองคุณพัฒนา

๒. วิสัยทัศน์

“ลุมปึกเมืองน่าอยู่ คู่เกษตรอินทรีย์ สุขภาพดีถ้วนหน้า การศึกษาก้าวไกล ใส่ใจสิ่งแวดล้อม”

๓. พันธกิจและจุดมุ่งหมายการพัฒนาท้องถิ่น

๑. การสร้างระบบบริหารจัดการที่ดี โดยให้ประชาชนมีส่วนร่วมในการตัดสินใจ การวางแผนพัฒนาการตรวจสอบเพื่อให้เกิดความโปร่งใสในการบริหารและการปกครอง
๒. การสร้างความเข้มแข็งด้านการพัฒนาอาชีพทุกด้านเพื่อให้เศรษฐกิจโดยรวมมีความมั่นคง
๓. การพัฒนาศักยภาพของประชาชนในชุมชนให้เข้มแข็งและสามารถพึ่งพาตนเองได้
๔. ปรับปรุงและพัฒนาระบบสาธารณูปโภคให้ได้มาตรฐานและเพียงพอต่อความต้องการของประชาชน เพื่อรองรับการขยายตัวของชุมชนในอนาคตและเศรษฐกิจของท้องถิ่น
๕. จัดระบบป้องกันด้านรักษาความสงบเรียบร้อยและความปลอดภัยในชีวิตและทรัพย์สินของประชาชนในเขตตำบล
๖. ปรับและส่งเสริมด้านสาธารณสุขมูลฐานของประชาชนให้อย่างทั่วถึง
๗. ปรับปรุงและพัฒนาระบบการศึกษา ตลอดจนอนุรักษ์และพัฒนาศิลปวัฒนธรรมอันดีงามและภูมิปัญญาของท้องถิ่น
๘. บริหารจัดการสิ่งแวดล้อมให้เกิดสภาวะแวดล้อมที่ดีและยั่งยืนโดยใช้แนวเกษตรอินทรีย์

๔. ยุทธศาสตร์การพัฒนากองการบริหารส่วนตำบลลุมพิก

จุดยืนทางยุทธศาสตร์ (Positioning) ขององค์การบริหารส่วนตำบลลุมพิก ได้กำหนดการพัฒนาที่ครอบคลุมกิจกรรมต่างๆ ที่เกี่ยวข้องกับยุทธศาสตร์การพัฒนา จำนวน ๕ ยุทธศาสตร์ ๑๙ กลยุทธ์ ดังนี้

๑. ยุทธศาสตร์การพัฒนาคุณภาพชีวิต มีแนวทางการพัฒนาดังนี้

- ๑.๑ กลยุทธ์การพัฒนาด้านคุณธรรม จริยธรรมและวัฒนธรรมประเพณีท้องถิ่น
- ๑.๒ กลยุทธ์การพัฒนาและส่งเสริมการศึกษา
- ๑.๓ กลยุทธ์การพัฒนาส่งเสริมสุขภาพและอนามัย
- ๑.๔ กลยุทธ์การพัฒนาและส่งเสริมด้านสวัสดิการของชุมชน
- ๑.๕ กลยุทธ์การพัฒนาด้านการกีฬาและนันทนาการ

๒. ยุทธศาสตร์การพัฒนาด้านโครงสร้างพื้นฐาน มีแนวทางการพัฒนาดังนี้

- ๒.๑ กลยุทธ์การก่อสร้างและปรับปรุง บำรุงถนน สะพาน ทางเท้าและทางระบายน้ำให้ เป็นไปด้วยความสะดวก
- ๒.๒ กลยุทธ์การขยายเขตจำหน่ายไฟฟ้าและติดตั้งไฟฟ้าสาธารณะ
- ๒.๓ กลยุทธ์การก่อสร้างและพัฒนาแหล่งน้ำ

๓. ยุทธศาสตร์การพัฒนาด้านเศรษฐกิจ มีแนวทางการพัฒนาดังนี้

- ๓.๑ กลยุทธ์การส่งเสริมศักยภาพและขีดความสามารถการเพิ่มผลผลิตทางเกษตรอินทรีย์
- ๓.๒ กลยุทธ์การส่งเสริมและเพิ่มทักษะอาชีพของครัวเรือนและกลุ่มอาชีพ
- ๓.๓ กลยุทธ์การสร้างความตระหนักแก่ผู้ประกอบการและผู้บริโภค

๔. ยุทธศาสตร์การพัฒนาด้านสิ่งแวดล้อม มีแนวทางการพัฒนาดังนี้

- ๔.๑ กลยุทธ์การบริหารจัดการและรณรงค์การกำจัดขยะมูลฝอย
- ๔.๒ กลยุทธ์การสร้างจิตสำนึกและความตระหนักในการจัดการทรัพยากรธรรมชาติและสิ่งแวดล้อม
- ๔.๓ กลยุทธ์การจัดการระบบบำบัดน้ำเสีย

๕. ยุทธศาสตร์การบริหารจัดการบ้านเมืองที่ดี มีแนวทางการพัฒนาดังนี้

- ๕.๑ กลยุทธ์การส่งเสริมการมีส่วนร่วมของประชาชนและองค์กรทุกภาคส่วน
- ๕.๒ กลยุทธ์การส่งเสริมการพัฒนาศักยภาพของบุคลากรและองค์กรให้มีขีดความสามารถในการพัฒนา
- ๕.๓ กลยุทธ์การส่งเสริมระบบการบริการประชาชนมาตรฐานสากล (PSO)
- ๕.๔ กลยุทธ์การพัฒนาและจัดระเบียบของชุมชนและสังคม
- ๕.๕ กลยุทธ์การปรับปรุงและพัฒนารายได้

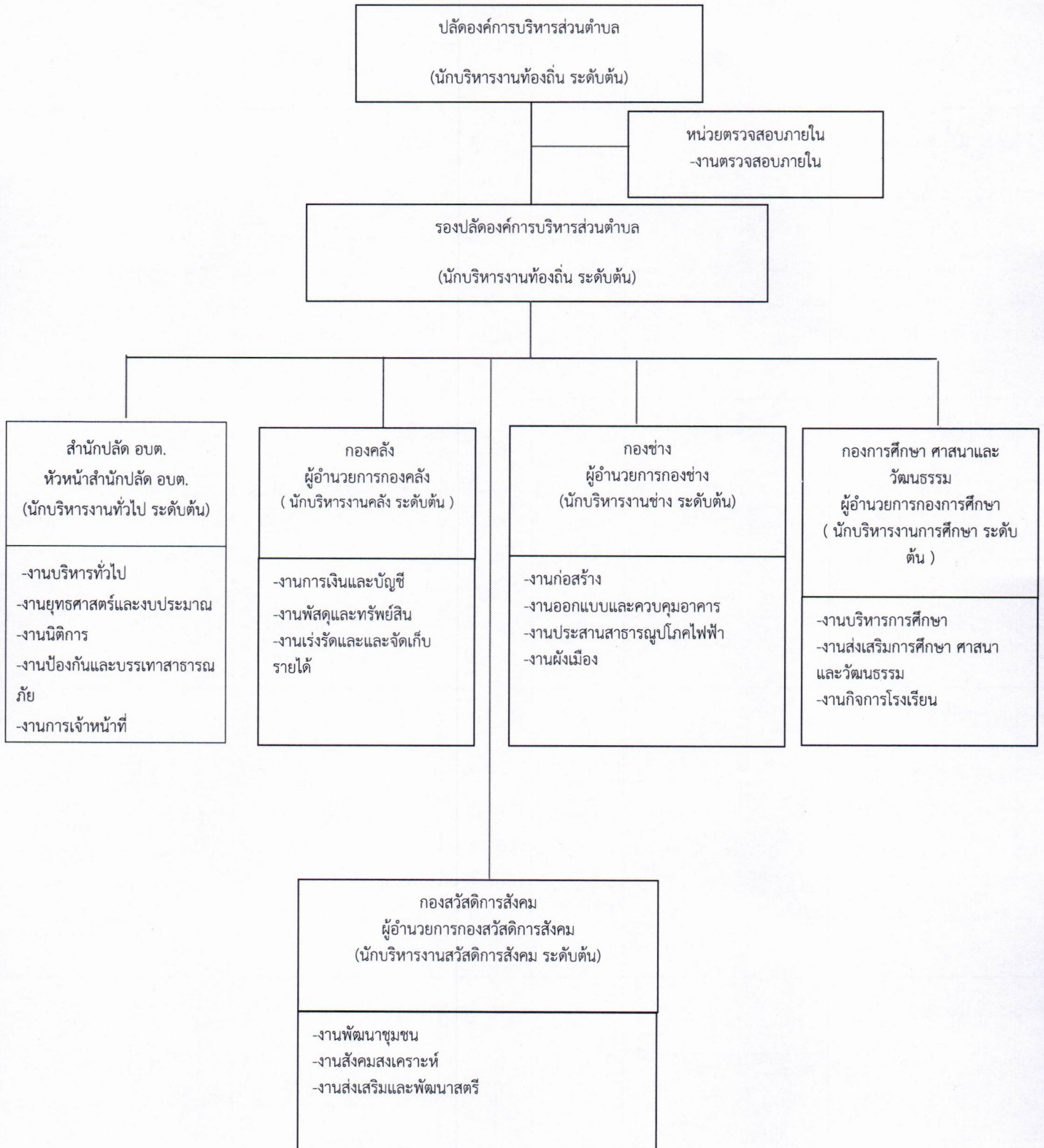
๕. เป้าประสงค์โดยรวม

๑. ดำเนินการส่งเสริมให้ประชาชนมีคุณภาพชีวิตที่ดี
๒. ยกระดับคุณภาพการศึกษาของประชากรทุกระดับอย่างทั่วถึง รวมทั้งปลูกฝังและส่งเสริมให้ประชาชนมีคุณธรรม จริยธรรม ตลอดจนสร้างความตระหนักและอนุรักษ์คุณค่าวัฒนธรรม
๓. ดำเนินการเพื่อให้ประชาชนมีสุขภาพอนามัยดีทั่วหน้า
๔. ดำเนินการเพื่อให้ประชาชนมีการนันทนาการอย่างมีคุณภาพและเพียงพอ
๕. ก่อสร้างและปรับปรุงโครงสร้างพื้นฐานให้ได้มาตรฐานและเพียงพอต่อความต้องการ
๖. ส่งเสริมและสนับสนุนให้ประชาชนมีรายได้เพิ่มขึ้นอย่างยั่งยืนและลดค่าใช้จ่าย
๗. จัดการด้านมลภาวะสิ่งแวดล้อมและทรัพยากรธรรมชาติในชุมชนให้น่าอยู่อย่างยั่งยืน
๘. บริหารจัดการด้านทรัพยากรที่มีอยู่ให้เกิดประโยชน์สูงสุด
๙. การบริหารจัดการภาครัฐที่ดีแบบบูรณาการ

๖. แผนงาน

- ๑) แผนงานบริหารงานทั่วไป
- ๒) แผนงานการรักษาความสงบภายใน
- ๓) แผนงานการศึกษา
- ๔) แผนงานสาธารณสุข
- ๕) แผนงานสังคมสงเคราะห์
- ๖) แผนงานเคหะและชุมชน
- ๗) แผนงานสร้างความเข้มแข็งของชุมชน
- ๘) แผนงานการศาสนา วัฒนธรรมและนันทนาการ
- ๙) แผนงานอุตสาหกรรมและการโยธา
- ๑๐) แผนงานงบกลาง

๗. โครงสร้างหน่วยงาน



โครงสร้างการบริหารงานองค์การบริหารส่วนตำบลลุมพุก

องค์การบริหารส่วนตำบลลุมพุก มีโครงสร้างการบริหารงานดังนี้

๑. ฝ่ายบริหาร ประกอบด้วย

นายองค์การบริหารส่วนตำบล	๑	คน
รองนายองค์การบริหารส่วนตำบล	๒	คน
เลขานุการนายองค์การบริหารส่วนตำบล	๑	คน

๒. ฝ่ายสภา ประกอบด้วย

ประธานสภาองค์การบริหารส่วนตำบล	๑	คน
รองประธานสภาองค์การบริหารส่วนตำบล	๑	คน
เลขานุการสภาองค์การบริหารส่วนตำบล	๑	คน
สมาชิกสภาองค์การบริหารส่วนตำบล หมู่บ้านละ	๑	คน

๓. ฝ่ายบุคลากรประจำ ประกอบด้วย

- ๑) สำนักปลัด
- ๒) กองคลัง
- ๓) กองช่าง
- ๔) กองการศึกษา ศาสนาและวัฒนธรรม
- ๕) กองสวัสดิการสังคม
- ๖) หน่วยงานตรวจสอบภายใน

รายชื่อ คณะผู้บริหาร / พนักงาน / ลูกจ้าง
องค์การบริหารส่วนตำบลลุมพุก

ลำดับที่	ชื่อ - สกุล	ตำแหน่ง	เบอร์โทรศัพท์
๑	นายทรงวุฒิ ปะทีรัมย์	นายก อบต.ลุมพุก	๐๘๔-๘๗๘-๙๕๙๔
๒	นายเกียรติศักดิ์ แก้วป้อม	รองนายก อบต.ลุมพุก	๐๘๒-๑๕๓-๗๓๒๘ ๐๙๘-๓๓๙-๘๕๐๗
๓	นายบุญเลิศ วงเวียน	รองนายก อบต.ลุมพุก	๐๙๘-๕๕๔-๓๓๑๘
๔	นายพุทธิพงษ์ ปลุกรัมย์	เลขานุการนายก อบต.ลุมพุก	๐๘๔-๗๕๘-๗๑๖๙
๕	นายนิรันดร์ เปรียบรัมย์	ประธานสภา	๐๙๒-๘๔๙-๘๑๖๓
๖	นายธีระศักดิ์ อุดลสุข	รองประธานสภา	๐๘๕-๖๓๕-๖๙๒๗
	สำนักปลัด		
๑	นางเทวี แสงจรัมย์	ปลัด อบต.	๐๙๔-๗๒๖-๕๖๗๙
๒	นางสาวสมลักษณ์ เจริญรัมย์	รองปลัด อบต.	๐๙๓-๓๒๕-๒๗๘๙
๓	นางเนตรเฉลา วิเศษรัมย์	หัวหน้าสำนักปลัด	๐๘๖-๘๗๒-๔๘๗๓
๔	นางกมลชนก บุตตะวงค์	นักวิเคราะห์นโยบายและแผนฯ	๐๙๔-๕๕๖-๕๑๕๙
๕	นายदनัย สมานมิตร	นักทรัพยากรบุคคลฯ	๐๘๘-๐๗๘-๓๗๙๐ ๐๘๘-๕๙๒-๖๕๘๒
๖	นางสาวรัชดาพร เสาร์สิงห์	นักจัดการงานทั่วไปฯ	๐๘๘-๓๖๙-๕๓๙๘
๗	นายชัยวุฒิ ศรีจิตตรา	นิติกรชำนาญการ	๐๘๑-๒๘๐-๐๙๒๖ ๐๙๕-๐๕๙-๗๔๖๐
๘	นายอภิวัฒน์ สายยศ	จพง.ปภ.ชำนาญงาน	๐๘๙-๙๔๕-๙๑๒๙
๙	นางสาวอุไรวรรณ โพธิ์กิ่ง	เจ้าพนักงานธุรการฯ	๐๘๕-๙๒๔-๔๒๔๒
๑๐	นางวารรัตน์ ปะทีรัมย์	นักทรัพยากรบุคคล (ลูกจ้างประจำ)	๐๘๒-๒๓๖-๒๔๙๘
๑๑	นางสาววิรัชพัชร สำเร็จรัมย์	ผช.จพง.ธุรการ	๐๖๑-๗๘๓-๙๗๕๖
๑๒	นายสมภพ ศรีรัตน์	ผช.จพง.ปภ	๐๖๒-๘๕๓-๔๙๙๒
๑๓	นางสาวสุพัฒน์ ปุสารรัมย์	คนงาน (ทั่วไป)	๐๘๐-๑๕๗-๕๔๘๑
๑๔	นายชำนาญ อักษรณรงค์	พนักงานขับเครื่องจักรกลขนาดเบา	๐๙๘-๙๙๖-๕๒๐๖
๑๕	นายต่วน ฉิมมาลี	คนสวน (ทักษะ)	๐๖๑-๕๑๘-๗๑๑๘
๑๖	นายสมหมาย วิเศษรัมย์	พนักงานขับรถยนต์	๐๘๐-๗๒๙-๙๓๗๓
๑๗	นายพินิจ ประโลมรัมย์	พนักงานจ้างฯ	๐๘๓-๘๑๒-๓๙๖๔
๑๘	นางสาวนันท์นภัส ชาวาลวีระวัฒน์	พนักงานจ้างฯ	๐๙๘-๕๙๔-๔๔๑๖

ลำดับที่	ชื่อ - สกุล	ตำแหน่ง	เบอร์โทรศัพท์
	กองคลัง		
๑	นางสาวนก กล้าหาญ	ผู้อำนวยการกองคลัง	๐๘๗-๘๑๕-๗๔๙๒
๒	น.ส.วารุณี อูร์รัมย์	นักวิชาการเงินและบัญชีปฏิบัติการ	๐๘๔-๐๓๗-๗๓๔๘
๓	นางกาญจนา นิเวศสวรรค์	นักวิชาการจัดเก็บรายได้ชำนาญการ	๐๙๖-๙๗๑-๔๒๕๙
๔	นายทองดี โอทรัมย์	เจ้าพนักงานพัสดุชำนาญงาน	๐๘๙-๕๓๒-๑๗๔๙
๕	นางกรรณิการ์ เตียงประโคน	เจ้าพนักงานการเงินและบัญชี	๐๘๕-๔๑๘-๖๗๒๓
๖	นางพิมพ์กานต์ ปะทรัมย์	ผช.จพง.จัดเก็บรายได้	๐๙๑-๓๔๒-๘๕๔๓
๗	นางพิมพ์นภัส ทองสุก	ผช.จพง.พัสดุ	๐๖๑-๒๙๕-๓๓๖๙
๘	นางสาววิไลวัลย์ ผลพันธ์	ผช.จพง.การเงินและบัญชี	๐๘๓-๑๔๑-๙๓๓๕
	กองช่าง		
๑	นายจินดา ภูมิเขตต์	ผู้อำนวยการกองช่าง	๐๖๔-๔๖๔-๒๐๔๖
๒	นายจิรศักดิ์ แสงดี	นักจัดการงานช่าง	๐๘๐-๔๘๙-๗๐๑๔
๓	นายอดิศักดิ์ แสงดี	นายช่างโยธาปฏิบัติงาน	๐๙๓-๔๓๑-๕๘๖๘ ๐๘๘-๖๗๔-๙๖๑๘
๔	นายเทอดเกียรติ บุญสิทธิ์	เจ้าพนักงานธุรการชำนาญงาน	๐๙๗-๓๓๐-๐๐๙๒
๕	นายปริพรรค์ ภูประดิษฐ์ชัย	ผช.นายช่างโยธา	๐๙๓-๖๐๙-๕๘๐๑
๖	นายสันทัศน์ ปราบรัมย์	ผช.ช่างไฟฟ้า	๐๘๖-๒๖๔-๒๓๒๖
๗	นายชัยชนะ สุดสวาสดี	พนักงานขับเครื่องจักรกลขนาดเบา	๐๖๑-๑๖๗-๗๘๗๖
	กองสวัสดิการสังคม		
๑	นายคชวัชร วงเวียน	ผู้อำนวยการกองสวัสดิการ	๐๘๑-๒๘๒-๒๔๕๖ ๐๙๑-๘๙๑-๔๗๔๑
๒	นางสาวพรพิมล บุโพโต	นักพัฒนาชุมชนชำนาญการ	๐๙๖-๓๖๕-๑๔๙๑
๓	นางสาวดลนภา ปะทรัมย์	ผช.นักพัฒนาชุมชน	๐๙๑-๘๒๘-๗๖๔๘
๔	นางศุภจิตา ทาลากรณ์	ผช.จพง.พัฒนาชุมชน	๐๘๔-๙๘๒-๔๑๕๒
๕	นายสมโชค รักษา	ผช.จพง.พัฒนาชุมชน	๐๙๘-๒๓๕-๒๙๕๖
	ตรวจสอบภายใน		
๑	นายจักรวาล เขียววรรณ	นักวิชาการตรวจสอบภายใน	๐๖๓-๘๔๑-๒๑๖๓

ลำดับที่	ชื่อ - สกุล	ตำแหน่ง	เบอร์โทรศัพท์
	กองการศึกษา		
๑		ผู้อำนวยการกองการศึกษา	
๒		นักวิชาการศึกษาฯ	
๓	นางสาวหนึ่งฤทัย ประโลมรัมย์	ผช.นักวิชาการศึกษา	๐๖๔-๔๖๕-๙๙๙๖ ๐๖๔-๐๒๙-๘๘๔๓
๔	นางสาวจุฑามาศ สิมอุตร	พนักงานจ้างฯ	๐๘๘-๓๔๖-๒๙๘๖
	ศูนย์พัฒนาเด็กเล็กวัดลุมพิก		
๑	นางกานต์สินี ปลดรัมย์	ครูผู้ดูแลเด็ก	๐๙๙-๔๗๖-๖๖๐๖
๒	นางอรอุมา ปะทรัมย์	ครูผู้ดูแลเด็ก	๐๘๐-๗๒๖-๐๙๑๘
๓	นางจินตนา สุดตาชัย	ผู้ดูแลเด็ก	๐๘๕-๒๐๔-๙๕๑๐
๔	นางสาววาสนา โสนาคา	ผู้ดูแลเด็ก	๐๖๑-๑๓๕-๕๕๖๓
๕	นางสาววาทีณีย์ บุญจันทร์	พนักงานทำความสะอาด	๐๙๖-๙๓๙-๙๘๓๙
๖	นางสำรวย ทิศนะ	พนักงานทำความสะอาด	๐๙๘-๒๓๙-๘๒๕๕
	ศูนย์พัฒนาเด็กเล็กวัดไผ่น้อย		
๑	นางเพียงใจ สิบรัมย์	ครูผู้ดูแลเด็ก	๐๙๐-๓๖๗-๘๐๔๓
๒	นางสุกัญญา อัครไทยกุล	ครูผู้ดูแลเด็ก	๐๙๘-๖๓๕-๙๙๒๘ ๐๖๕-๕๓๖-๐๘๙๒
๓	นางสาวสุรัตน์ โสนาคา	ผู้ดูแลเด็ก	๐๙๘-๑๔๕-๖๑๕๗
๔	นางสาววรรณณา ปิยรัมย์	ปฏิบัติหน้าที่ผู้ดูแลเด็ก	๐๖๔-๗๔๒-๑๕๙๔
๕	นางสาวกาญจนา ใจกล้า	พนักงานทำความสะอาด	
	ศูนย์พัฒนาฯวัดบ้านหนองทะเลอก		
๑	นางสาวผการัตน์ อ้นภักดี	ครูผู้ดูแลเด็ก	๐๙๘-๒๓๙-๘๒๕๕
๒	นางสาวนิตยา สงครามรอด	ครูผู้ดูแลเด็ก	๐๘๑-๐๖๙-๓๘๓๕
๓	นางสาวลัดดาวัลย์ วงเวียน	ผู้ดูแลเด็ก	๐๘๔-๓๐๖-๐๕๐๘
๔	นางสาวนุชรา คมกระโทก	ปฏิบัติหน้าที่ผู้ดูแลเด็ก	๐๙๓-๕๒๓-๑๒๙๖
๕	นางสาวจันทร์ วงเวียน	พนักงานทำความสะอาด	๐๘๗-๙๖๖-๒๑๔๒

อาสาสมัครฉุกเฉินการแพทย์องค์การบริหารส่วนตำบลลุ่มปึก

ลำดับที่	ชื่อ - สกุล	ตำแหน่ง	เบอร์โทรศัพท์
๑	นายพรเทพ แซ่ตัน	อาสาสมัครฉุกเฉินการแพทย์	๐๙๒-๘๘๔-๓๕๙๕
๒	นายบุญเลิศ วงเวียน	อาสาสมัครฉุกเฉินการแพทย์	๐๙๗-๙๓๔-๕๒๔๖
๓	นางสาวชาติ เป้นทอง	อาสาสมัครฉุกเฉินการแพทย์	๐๙๙-๓๓๗-๒๒๒๙
๔	นายจรรยา ทับเสน	อาสาสมัครฉุกเฉินการแพทย์	๐๙๒-๓๒๓-๗๕๓๕
๕	นายประสิทธิ์ ชันติยา	อาสาสมัครฉุกเฉินการแพทย์	๐๙๓-๖๑๒-๔๐๐๔
๖	นายรุ่งเพชร สารรัมย์	อาสาสมัครฉุกเฉินการแพทย์	๐๙๔-๘๐๘-๓๘๕๓

เบอร์โทรศัพท์สมาชิกสภาองค์การบริหารส่วนตำบลลุมพิก
องค์การบริหารส่วนตำบลลุมพิก

ลำดับที่	ชื่อ - สกุล	ตำแหน่ง	เบอร์โทรศัพท์	หมายเหตุ
๑	นายนิรันดร์ เปรียบรัมย์	ประธานสภา	๐๙๒-๘๔๙-๘๑๖๓	ส.อบต. ม.๑๗
๒	นายธีระศักดิ์ อุดลสุข	รองประธานสภา	๐๘๕-๖๓๕-๖๙๒๗	ส.อบต. ม.๒
๓	นางสาวศศิธร อักษรณรงค์	สมาชิก อบต. ม.๑	๐๙๓-๖๔๑-๑๙๐๒	
๔	นายวัฒน์ชัย เพี้ยขันทา	สมาชิก อบต. ม.๓	๐๘๗-๐๖๘-๘๐๗๐	
๕	นายสุเถียร วินดี	สมาชิก อบต. ม.๔	๐๙๓-๔๖๑-๒๐๔๓	
๖	นายบุญชู ธรรมโถม	สมาชิก อบต. ม.๕	๐๘๗-๙๖๑-๖๑๔๐	
๗	นายเยี่ยม กระชุ่มรัมย์	สมาชิก อบต. ม.๖	๐๘๕-๖๕๗-๙๙๔๑	
๘	นายสมพงษ์ มงคลกุล	สมาชิก อบต. ม.๗	๐๘๔-๓๕๓-๙๕๙๑	
๙	นายราชัน สอนชัย	สมาชิก อบต. ม.๘	๐๙๘-๖๑๗-๓๖๐๔	
๑๐	นายบุญเรือง ตรวจจับราคา	สมาชิก อบต. ม.๙	๐๙๓-๕๑๒-๐๓๑๑	
๑๑	น.ส.ถนอมทรัพย์ โอ่งอินทร์	สมาชิก อบต.ม.๑๐	๐๘๐-๑๖๒-๙๕๑๙	
๑๒	นายจำแลง ไพโรชฎ	สมาชิก อบต. ม.๑๑	๐๖๔-๕๙๐-๗๖๓๙	
๑๓	นายประยุทธ์ ปราบรัมย์	สมาชิก อบต. ม.๑๒	๐๘๙-๘๔๗-๑๖๘๗	
๑๔	นายพิพัฒน์ ออกรรัมย์	สมาชิก อบต. ม.๑๓	๐๘๐-๖๕๖-๔๘๕๙	
๑๕	นางเพชร ประรินรัมย์	สมาชิก อบต. ม.๑๔	๐๘๗-๑๕๐-๗๒๘๑	
๑๖	นายกฤษดา วิเศษรัมย์	สมาชิก อบต. ม.๑๕	๐๘๕-๘๕๑-๘๑๗๙	
๑๗	นายบรรจง เอกรัมย์	สมาชิก อบต. ม.๑๖	๐๙๙-๙๒๗-๓๔๒๐	
๑๘	นายถวิล วงเวียน	สมาชิก อบต. ม.๑๘	๐๙๒-๒๗๖-๔๙๐๕	
๑๙	นายณรงค์ เจริญรักษ์	สมาชิก อบต. ม.๑๙	๐๘๕-๔๗๗-๔๗๙๑	

รายชื่อผู้ใหญ่บ้าน ตำบลลุมพิก

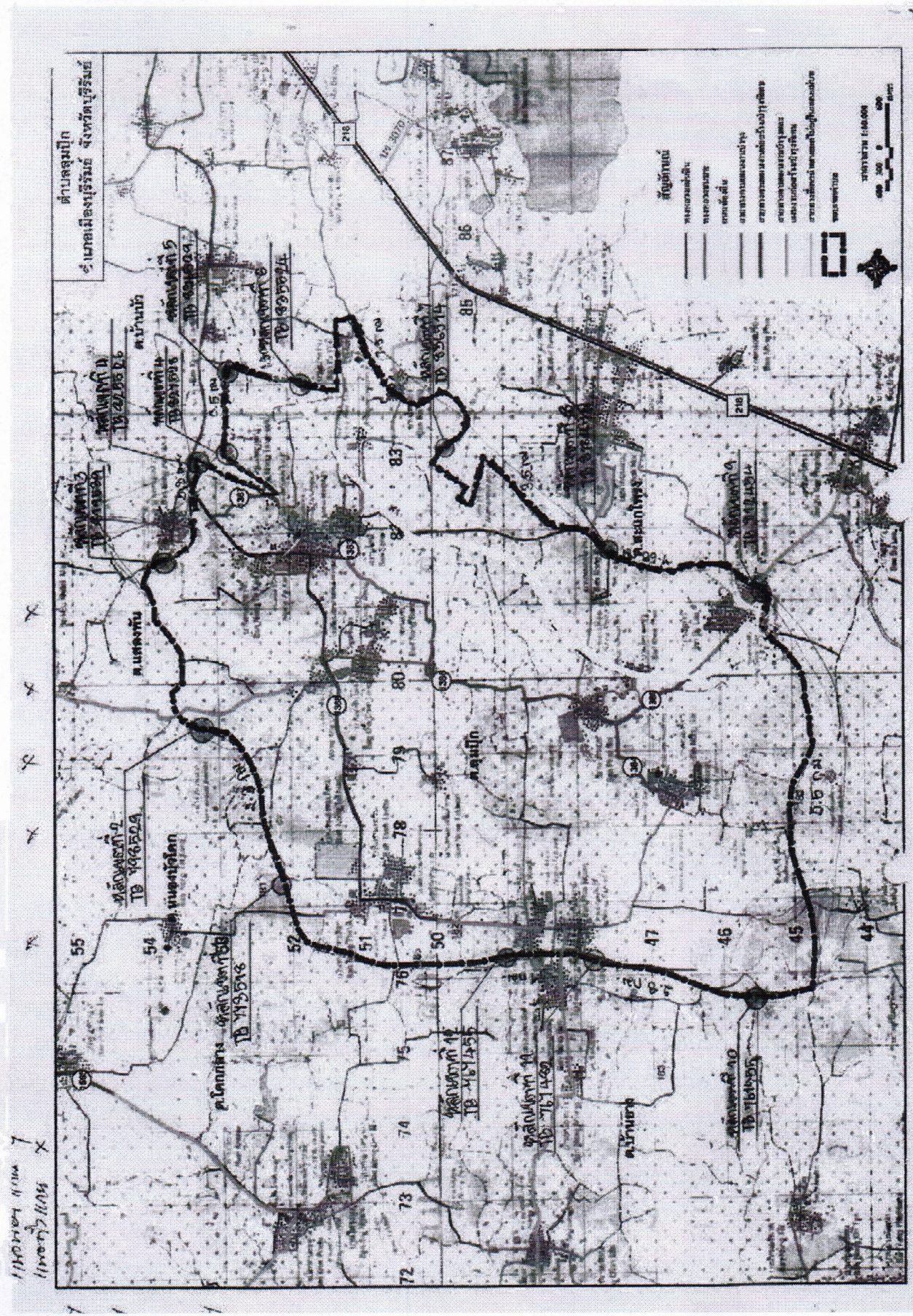
ลำดับ ที่	ชื่อ - สกุล	ตำแหน่ง	ชื่อหมู่บ้าน	หมายเหตุ
๑	นายเดชาวัต แก้วระหัน	ผู้ใหญ่บ้านหมู่ที่ ๑	บ้านลุมพิก	
๒	นายสุชาติ ประจวบธรรมย์	ผู้ใหญ่บ้านหมู่ที่ ๒	บ้านขาชันโลง	
๓	นายเทียน โสนาคา	ผู้ใหญ่บ้านหมู่ที่ ๓	บ้านไผ่น้อย	
๔	นายชาญณรงค์ วงเวียน	ผู้ใหญ่บ้านหมู่ที่ ๔	บ้านหนองทะเลอก	
๕	นายพิชัย ประทีรัมย์	ผู้ใหญ่บ้านหมู่ที่ ๕	บ้านเสม็ด	
๖	นายมัญญู ลาประโคน	ผู้ใหญ่บ้านหมู่ที่ ๖	บ้านหนองไทร	
๗	นายณรงค์ เล็กประโคน	ผู้ใหญ่บ้านหมู่ที่ ๗	บ้านบุลาว	
๘	นายสอน ประจักษ์	ผู้ใหญ่บ้านหมู่ที่ ๘	บ้านหนองตะเคียน	
๙	นายณรงค์ บำรุงรัมย์	ผู้ใหญ่บ้านหมู่ที่ ๙	บ้านทานตะวัน	
๑๐	นายสง่า พิมพ์จันทร์	ผู้ใหญ่บ้านหมู่ที่ ๑๐	บ้านตะแบก	
๑๑	นายทะนะ บุรินทร์	ผู้ใหญ่บ้านหมู่ที่ ๑๑	บ้านโคกเพชร	
๑๒	นายสุคนธ์ ลงลายชาติ	ผู้ใหญ่บ้านหมู่ที่ ๑๒	บ้านหนองโมง	
๑๓	นายปาน ไพรัชฎ	ผู้ใหญ่บ้านหมู่ที่ ๑๓	บ้านไผ่งาม	
๑๔	นายสมาน วิชัยรัมย์	กำนัน	บ้านดอนพรหม	
๑๕	นางสุทิน อูรัมย์	ผู้ใหญ่บ้านหมู่ที่ ๑๕	บ้านโสน	
๑๖	นายชูชาติ เอกรัมย์	ผู้ใหญ่บ้านหมู่ที่ ๑๖	บ้านหนองตาไก่	
๑๗	นายทองมัน ประรัมย์	ผู้ใหญ่บ้านหมู่ที่ ๑๗	บ้านลำดวน	
๑๘	นายพรมมา วงเวียน	ผู้ใหญ่บ้านหมู่ที่ ๑๘	บ้านหนองกุงพัฒนา	
๑๙	นายวันชัย ชาญชาติ	ผู้ใหญ่บ้านหมู่ที่ ๑๙	บ้านหนองคูพัฒนา	

รายชื่อคณะฝ่ายปกครองตำบลลุมพิก

ลำดับ	ชื่อ-สกุล	ตำแหน่ง	หมายเลขโทรศัพท์	
			มือถือ	หมู่บ้าน
๑	นายสมาน วิชัยรัมย์	กำนัน	๐๘๗-๒๔๙๙๙๒๐	ดอนพรหม
๒	นายบุตดี เลไธสง	สารวัตรฯ	๐๙๓-๐๗๒-๒๒๔๒	
๓	นายประพาด ชาติประสพ	สารวัตรฯ	๐๘๖-๘๗๑-๐๔๒๙	
๔	นายเดชาวัต แก้วระหัน	ผู้ใหญ่ ม.๑	๐๔๔-๗๘๓๗๗๙, ๐๖๑-๑๒๔๘๓๗๑	หนองตลุมพิก
๕	นายอำนาจ ปะนุรัมย์	ผู้ช่วย	๐๖๓-๗๓๑-๔๒๔๓	
๖	นายอภิสิทธิ์ อักษรณรงค์	ผู้ช่วย	๐๙๓-๕๑๒-๘๙๐๗	
๗	นายสมหมาย หาสนโม	ผู้ช่วย	๐๘๑-๗๐๙-๒๐๐๐	ฝ่ายรักษาความสงบ
๘	นายสุชาติ ประจวบรัมย์	ผู้ใหญ่ ม.๒	๐๘๐-๗๙๘-๕๗๕๒	ขาขันโลง
๙	นางชฎานิน พรมลิต	ผู้ช่วย	๐๘๐-๗๓๐-๔๒๙๒	
๑๐	นางลิ้ม โชครรัมย์	ผู้ช่วย	๐๘๕-๒๐๒-๖๑๒๕	
๑๑	นายเทียน โสนาคา	ผู้ใหญ่ ม.๓	๐๙๗-๓๔๑-๙๙๗๒	ไผ่น้อย
๑๒	นายกรกฤษณ์ เพ็ญขันทา	ผู้ช่วย	๐๙๖-๗๑๘-๒๑๕๐	
๑๓	นายสุภาพ เรียรรัมย์	ผู้ช่วย	๐๘๕-๖๓๕-๘๖๒๙	
๑๔	นายชาญณรงค์ วงเวียน	ผู้ใหญ่ ม.๔	๐๘๕-๙๖๑-๐๑๒๑	หนองทะเลอก
๑๕	นางรัตนา สัมมีศรี	ผู้ช่วย	๐๙๕-๙๐๑-๑๒๔๗	
๑๖	นายชัยสิทธิ์ วงเวียน	ผู้ช่วย	๐๙๕-๕๐๓-๒๑๙๕	
๑๗	นายพิชัย ปะทรัมย์	ผู้ใหญ่ ม.๕	๐๘๑-๗๘๙-๒๔๕๓, ๑๘๑-๖๕๓-๒๐๙๖	เสม็ด
๑๘		ผู้ช่วย		
๑๙		ผู้ช่วย		
๒๐	นายมัญญ ลาประโคน	ผู้ใหญ่ ม.๖	๐๘๙-๘๔๘-๙๒๘๕	หนองไทร
๒๑	นายอุดมศักดิ์ กระชุ่มรัมย์	ผู้ช่วย	๐๖๕-๐๙๗-๖๘๘๑	
๒๒	นายสำรวม กระชุ่มรัมย์	ผู้ช่วย	๐๘๗-๒๖๔-๗๓๙๔	
๒๓	นายณรงค์ เล็กประโคน	ผู้ใหญ่ ม.๗	๐๖๓-๙๘๕-๐๖๓๔	บุลาว
๒๔	นายบุญคง อักษรณรงค์	ผู้ช่วย	๐๘๘-๐๘๔-๓๘๐๘	
๒๕	นายฉลอม โสนาคา	ผู้ช่วย	๐๘๒-๑๓๔-๒๓๕๗	
๒๖	นายสอน ปะนุรัมย์	ผู้ใหญ่ ม.๘	๐๙๘-๔๕๔-๒๖๘๘	หนองตะเคียน
๒๗	นายวรายุทธ มุ่งคุณ	ผู้ช่วย	๐๙๕-๘๙๐-๕๖๒๘	
๒๘	นายประสิทธิ์ อุพลรัมย์	ผู้ช่วย	๐๙๓-๑๘๑-๘๖๖๗	
๒๙	นายณรงค์ บำรุงรัมย์	ผู้ใหญ่ ม.๙	๐๙๖-๑๔๘-๒๘๐๔	ทานตะวัน
๓๐	นายสุชาติ วงเวียน	ผู้ช่วย		
๓๑	นายคำโตะะ วงเวียน	ผู้ช่วย		

ลำดับ	ชื่อ-สกุล	ตำแหน่ง	หมายเลขโทรศัพท์	
			มือถือ	หมู่บ้าน
๓๐	นายสง่า พิมพ์จันทร์	ผู้ใหญ่ ม.๑๐	๐๘๕-๖๗๘-๐๕๒๗	ตะแบก
๓๑	นายไพรวรรณ วิเศษสัตย์	ผู้ช่วย	๐๘๘-๓๕๙-๓๔๐๕	
๓๒	นายสมาน โพธิ์เงิน	ผู้ช่วย		
๓๓	นายชนะ บุรินรัมย์	ผู้ใหญ่ ม.๑๑	๐๙๓-๐๕๒-๙๐๔๓	โคกเพชร
๓๔	นายสนอง ผูกพันธ์	ผู้ช่วย	๐๙๖-๕๕๒-๐๕๖๘	
๓๕	นางสาวทา ปลดรัมย์	ผู้ช่วย		
๓๖	นายสุคนธ์ ลงลายชาติ	ผู้ใหญ่ ม.๑๒	๐๖๒-๒๑๐-๓๓๑๗	หนองโมง
๓๗	นายลีวัฒน์ ชิดภักดี	ผู้ช่วย	๐๙๓-๕๓๔-๕๒๙๘	
๓๘	นายกังวาน อุดรัมย์	ผู้ช่วย	๐๙๒-๒๙๐-๖๑๗๗	
๓๙	นายปาน ไพรัชฎ	ผู้ใหญ่ ม.๑๓	๐๘๔-๘๓๔-๗๒๐๒	ไผ่งาม
๔๐	นายสง่า กุรัมย์	ผู้ช่วย	๐๘๕-๔๕๖-๔๙๒๖	
๔๑	นายไฉน อาจเสียงรัมย์	ผู้ช่วย	๐๘๑-๐๗๕-๖๑๘๗	
๔๒	นายพินิจ อุดลสุข	ผู้ช่วย ม.๑๔		ดอนพรหม
๔๓	นายเบิร์ด ใจกล้า	ผู้ช่วย ม.๑๔	๐๙๓-๐๖๗-๖๖๑๗	
๔๔	นายสุทิน อูรัมย์	ผู้ใหญ่ ม.๑๕	๐๘๖-๐๖๗-๙๐๕๗	โสน
๔๕	นายอุทิศ ฉลุรัมย์	ผู้ช่วย		
๔๖	นายรุ่งตะวัน อาจเสียงรัมย์	ผู้ช่วย		
๔๗	นายชูชาติ เอกรัมย์	ผู้ใหญ่ ม.๑๖	๐๘๐-๗๓๐-๓๑๘๐	หนองตาไก่
๔๘	นายชาญ อารมณรัมย์	ผู้ช่วย		
๔๙	นายพูน โอรัมย์	ผู้ช่วย	๐๙๔-๓๐๙-๙๒๘๕, ๐๙๘-๖๒๔-๔๐๑๐	
๕๐	นายทองมัน ประรัมย์	ผู้ใหญ่ ม.๑๗	๐๘๙-๙๔๕-๒๑๑๓	ลำดวน
๕๑	นายสมภูมิ บรรชิตรัมย์	ผู้ช่วย	๐๘๑-๗๔๒-๐๒๑๘	
๕๒	นางประเสริฐ ไชโย	ผู้ช่วย	๐๘๑-๙๙๗-๔๒๕๕	
๕๓	นายพรมมา วงเวียน	ผู้ใหญ่ ม.๑๘	๐๘๓-๓๘๓-๗๗๗๖	หนองกุงพัฒนา
๕๔	นายทวีศักดิ์ วงเวียน	ผู้ช่วย	๐๖๔-๕๑๐-๙๗๙๔	
๕๕	นายบุญยงค์ วงเวียน	ผู้ช่วย	๐๙๓-๔๕๒-๗๕๒๐	
๕๖	นายวันชัย ชาญชาติ	ผู้ใหญ่ ม.๑๙	๐๘๐-๑๖๑-๔๖๓๔	หนองคูพัฒนา
๕๗	นายวิทยา เป็นรัมย์	ผู้ช่วย	๐๙๘-๓๑๙-๖๔๖๗	
๕๘	นายนอง รักษา	ผู้ช่วย	๐๘๒-๑๕๔-๐๔๗๕	

๑ แสดงแผนที่ตั้งและอาณาเขต

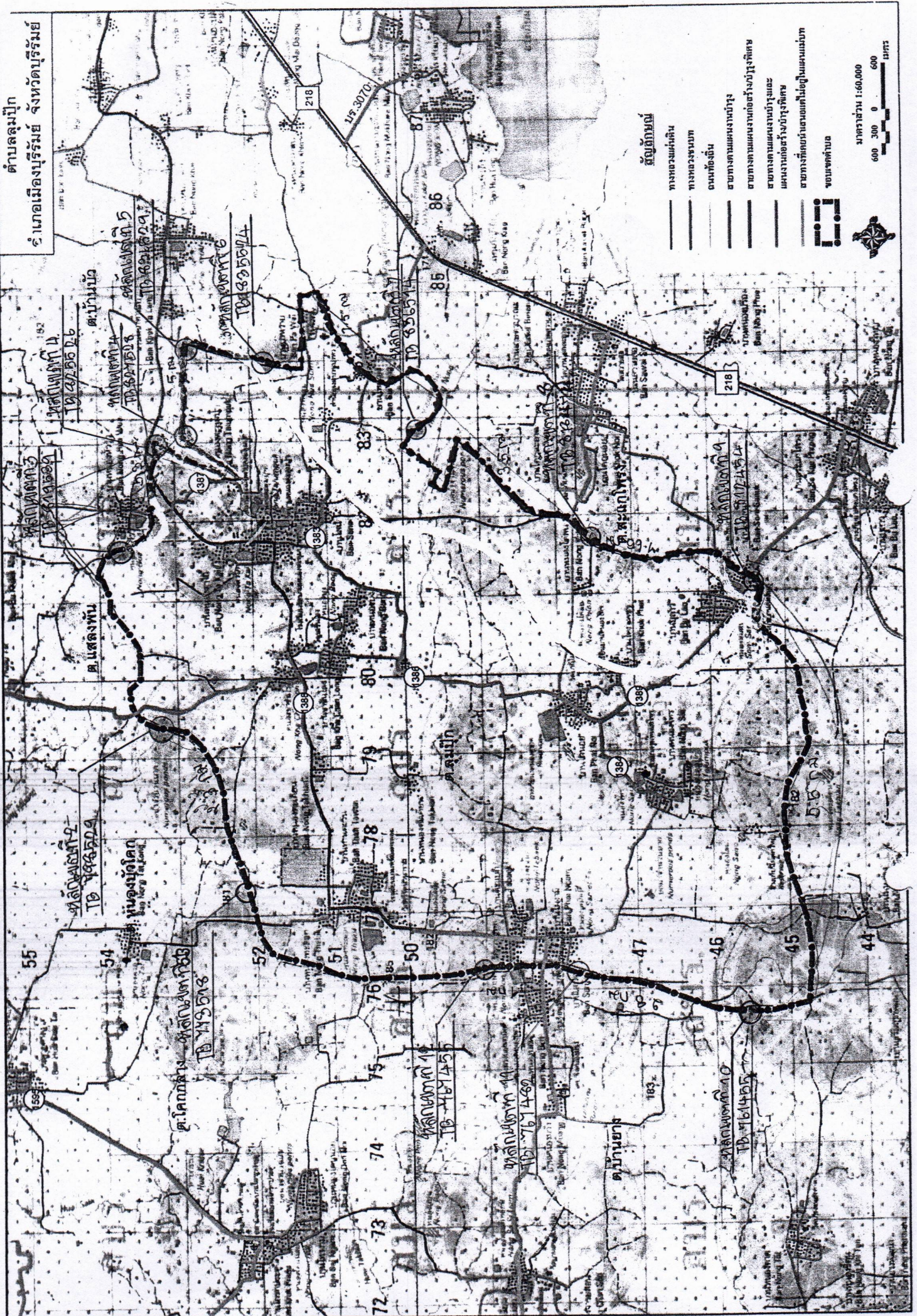


แนวข้อ ๓๓๖ ๗
แนวข้อ ๓๓๗ ๕



๗ ๗ ๗

แนวเขต 1:60,000
แนวเขต 1:60,000



ตำบลจตุจักร
อำเภอเมืองบุรีรัมย์ จังหวัดบุรีรัมย์

สัญลักษณ์

- ทางหลวงแผ่นดิน
- ทางหลวงชนบท
- ถนนท้องถิ่น
- ขอบทางตามแผนผังต่างๆ
- ขอบทางตามแผนผังก่อสร้างกรุงเทพฯ
- ขอบทางตามแผนผังวางและแผนผังก่อสร้างกรุงเทพฯ
- ขอบทางที่คั่นตามเขตที่ไม่อยู่ในแผนผัง
- ขอบเขตตำบล

มาตราส่วน 1:60,000
600 300 0 600 เมตร

