



ประกาศองค์การบริหารส่วนตำบลลุมพุก
เรื่อง แผนการบริหารจัดการความเสี่ยงขององค์การบริหารส่วนตำบลลุมพุก
ประจำปีงบประมาณ พ.ศ. ๒๕๖๖

ด้วยพระราชบัญญัติวินัยการเงินการคลังของรัฐ พ.ศ. ๒๕๖๑ มาตรา ๗๙ บัญญัติให้หน่วยงานของรัฐ จัดให้มีการบริหารจัดการความเสี่ยง โดยถือปฏิบัติตามมาตรฐานและหลักเกณฑ์ที่กระทรวงการคลังว่าด้วยมาตรฐาน และหลักเกณฑ์ปฏิบัติการบริหารจัดการความเสี่ยงสำหรับหน่วยงานของรัฐ พ.ศ. ๒๕๖๑ นั้น

บัดนี้ องค์การบริหารส่วนตำบลลุมพุก ได้จัดทำแผนบริหารจัดการความเสี่ยง ประจำปีงบประมาณ พ.ศ. ๒๕๖๖ เพื่อใช้ในการบริหารจัดการความเสี่ยงซึ่งเป็นกระบวนการที่ใช้ในการจัดการเหตุการณ์ที่อาจเกิดขึ้นและส่งผลกระทบต่อองค์การบริหารส่วนตำบลลุมพุก เพื่อให้องค์การบริหารส่วนตำบลลุมพุก สามารถดำเนินการให้บรรลุวัตถุประสงค์ รวมถึงเพิ่มศักยภาพและขีดความสามารถในการปฏิบัติงาน อันจะเกิดความเชื่อมั่นอย่างสมเหตุสมผลต่อผู้เกี่ยวข้องทุกฝ่าย และการบริหารงานขององค์การบริหารส่วนตำบลลุมพุก สามารถบรรลุตามวัตถุประสงค์ที่กำหนดไว้ได้อย่างมีประสิทธิภาพ

จึงประกาศมาเพื่อทราบโดยทั่วกัน

ประกาศ ณ วันที่ ๒๑ เดือน มิถุนายน พ.ศ. ๒๕๖๖

(นายทรงวุฒิ ปะทีรัมย์)
นายกองค์การบริหารส่วนตำบลลุมพุก



แผนการบริหารจัดการความเสี่ยง
(*Risk Management*)

ประจำปีงบประมาณ พ.ศ. ๒๕๖๖

องค์การบริหารส่วนตำบลลุมพุก

อำเภอเมืองบุรีรัมย์ จังหวัดบุรีรัมย์

คำนำ

การบริหารจัดการความเสี่ยง เป็นหน้าที่ของทุกคนในองค์กรตั้งแต่ผู้บริหารจนถึงเจ้าหน้าที่ทุกระดับ เพราะการบริหารจัดการความเสี่ยงที่มีประสิทธิภาพ ต้องเริ่มตั้งแต่การกำหนดกลยุทธ์ด้วยการมองภาพรวมทั้งหมดขององค์กร โดยคำนึงถึงเหตุการณ์หรือปัจจัยเสี่ยงที่สามารถส่งผลกระทบต่อมูลค่ารวมขององค์กร แล้วกำหนดแผนการจัดการความเสี่ยง เพื่อให้ความเสี่ยงขององค์กรอยู่ในระดับที่สามารถยอมรับและจัดการได้ เพื่อการสร้างหลักประกันที่องค์กรจะสามารถบรรลุเป้าหมายที่ตั้งไว้

คณะกรรมการบริหารจัดการความเสี่ยงขององค์การบริหารส่วนตำบลลุมพิก ได้จัดทำแผนการบริหารจัดการความเสี่ยง ประจำปีงบประมาณ พ.ศ.๒๕๖๖ ขึ้น เพื่อให้ผู้บริหารและผู้ปฏิบัติงานทุกฝ่ายมีความเข้าใจถึงกระบวนการบริหารความเสี่ยง สามารถดำเนินการบริหารความเสี่ยงตามกระบวนการบริหารความเสี่ยงที่ได้กำหนดไว้ในแผน ซึ่งเป็นการลดมูลเหตุและโอกาสที่จะเกิดความเสียหาย ให้ระดับความเสี่ยงและขนาดของความเสียหายที่จะเกิดขึ้นอยู่ในระดับที่สามารถยอมรับได้ ประเมินได้ ควบคุมได้ และตรวจสอบได้อย่างมีระบบ

แผนบริหารจัดการความเสี่ยงนี้ จะบรรลุวัตถุประสงค์ตามความคาดหวังได้ก็ต่อเมื่อได้มีการนำแผนไปสู่การปฏิบัติอย่างเป็นรูปธรรมของผู้บริหารและเจ้าหน้าที่ผู้ปฏิบัติงานทุกฝ่าย ทุกกลุ่มงาน ที่จะให้ความร่วมมือในการนำไปดำเนินการต่อ และหวังเป็นอย่างยิ่งว่าแผนบริหารจัดการความเสี่ยงฉบับนี้ จะเป็นประโยชน์แก่การปฏิบัติงานของบุคคลากรที่เกี่ยวข้องทุกระดับ รวมทั้งเป็นประโยชน์ต่อการพัฒนางานขององค์การบริหารส่วนตำบลลุมพิก ต่อไป

คณะกรรมการบริหารจัดการความเสี่ยง
องค์การบริหารส่วนตำบลลุมพิก

สารบัญ

บทที่ ๑ บทนำ.....	๑
๑. หลักการและเหตุผล.....	๑
๒. วัตถุประสงค์ของแผนบริหารความเสี่ยง.....	๑
๓. เป้าหมาย.....	๑
๔. ประโยชน์ของการบริหารความเสี่ยง.....	๒
๕. นิยามความเสี่ยง.....	๒
บทที่ ๒ ข้อมูลพื้นฐานขององค์การบริหารส่วนตำบลลุมพิก.....	๔
๑. สภาพทั่วไปและข้อมูลพื้นฐาน.....	๔
๒. วิสัยทัศน์.....	๔
๓. พันธกิจและจุดมุ่งหมายการพัฒนาท้องถิ่น.....	๔
๔. ยุทธศาสตร์การพัฒนางค์การบริหารส่วนตำบลลุมพิก.....	๕
๕. โครงสร้างหน่วยงาน.....	๗
บทที่ ๓ แนวทางการบริหารความเสี่ยง.....	๘
๑. แนวทางดำเนินงานและกลไกการบริหารความเสี่ยง.....	๘
๒. โครงสร้างการบริหารความเสี่ยง.....	๙
๓. คณะกรรมการบริหารความเสี่ยง.....	๑๑
บทที่ ๔ กระบวนการบริหารความเสี่ยง.....	๑๒
๑. การระบุความเสี่ยง.....	๑๓
๒. การประเมินความเสี่ยง.....	๑๕
๓. การจัดการความเสี่ยง.....	๑๙
๔. การรายงานติดตามผล.....	๒๑
๕. การประเมินผลการบริหารความเสี่ยง.....	๒๑
๖. การทบทวนการบริหารความเสี่ยง.....	๒๑
บทที่ ๕ แผนบริหารความเสี่ยง.....	๒๒

บทที่ ๑ บทนำ

๑. หลักการและเหตุผล

การบริหารความเสี่ยงเป็นเครื่องมือทางกลยุทธ์ที่สำคัญตามหลักการกำกับดูแลกิจการที่ดี ที่จะช่วยให้การบริหารงานและการตัดสินใจด้านต่างๆ เช่น การวางแผน การกำหนดกลยุทธ์ การติดตามควบคุมและวัดผลการปฏิบัติงาน ตลอดจนการใช้ทรัพยากรต่างๆ อย่างเหมาะสม มีประสิทธิภาพมากขึ้น และลดการสูญเสียและโอกาสที่ทำให้เกิดความเสียหายแก่องค์กร

ภายใต้สภาวะการดำเนินงานของทุกองค์กรล้วนแต่มีความเสี่ยง ซึ่งเป็นความไม่แน่นอนที่อาจจะส่งผลกระทบต่อการทำงานหรือเป้าหมายขององค์กร จึงจำเป็นต้องมีการจัดการความเสี่ยงเหล่านั้นอย่างเป็นระบบ โดยการระบุความเสี่ยงว่ามีปัจจัยเสี่ยงใดบ้างที่กระทบต่อการดำเนินงานหรือเป้าหมายขององค์กร วิเคราะห์ความเสี่ยงจากโอกาสและผลกระทบที่เกิดขึ้น จัดลำดับความสำคัญของความเสี่ยงกำหนดแนวทางในการจัดการความเสี่ยง และต้องคำนึงถึงความคุ้มค่าในการจัดการความเสี่ยงอย่างเหมาะสม

นอกจากนี้กระทรวงการคลังได้กำหนดหลักเกณฑ์กระทรวงการคลังว่าด้วยมาตรฐานและหลักเกณฑ์ปฏิบัติการบริหารจัดการความเสี่ยงสำหรับหน่วยงานของรัฐ พ.ศ.๒๕๖๒ ขึ้นเพื่อให้หน่วยงานของรัฐถือปฏิบัติด้วย

ดังนั้น คณะกรรมการบริหารจัดการความเสี่ยงขององค์การบริหารส่วนตำบลลุมพิก จึงได้จัดทำแผนบริหารความเสี่ยงขององค์การบริหารส่วนตำบลลุมพิก ประจำปีงบประมาณ พ.ศ.๒๕๖๖ ขึ้น สำหรับใช้เป็นแนวทางในการบริหารปัจจัยและควบคุมกิจกรรม รวมทั้งกระบวนการดำเนินการต่างๆ เพื่อลดมูลเหตุของแต่ละโอกาสที่จะทำให้เกิดที่จะทำให้เกิดความเสียหาย ให้ระดับของความเสี่ยงและผลกระทบที่จะเกิดขึ้นในอนาคตอยู่ในระดับที่สามารถยอมรับได้ ประเมิน ควบคุมและตรวจสอบได้อย่างมีระบบ

๒. วัตถุประสงค์ของแผนบริหารความเสี่ยง

- ๑) เพื่อให้ผู้บริหารและผู้ปฏิบัติงาน เข้าใจหลักการ และกระบวนการบริหารความเสี่ยงขององค์การบริหารส่วนตำบลลุมพิก
- ๒) เพื่อให้ผู้ปฏิบัติงานได้รับทราบขั้นตอน และกระบวนการในการวางแผนบริหารความเสี่ยง
- ๓) เพื่อให้มีการปฏิบัติตามกระบวนการบริหารความเสี่ยงอย่างเป็นระบบและต่อเนื่อง
- ๔) เพื่อใช้เป็นเครื่องมือในการบริหารความเสี่ยงขององค์การบริหารส่วนตำบลลุมพิก
- ๕) เพื่อเป็นเครื่องมือในการสื่อสารและสร้างความเข้าใจ ตลอดจนเชื่อมโยงการบริหารความเสี่ยงกับกลยุทธ์ขององค์การบริหารส่วนตำบลลุมพิก
- ๖) เพื่อลดโอกาสและผลกระทบของความเสี่ยงที่จะเกิดขึ้นกับองค์กร

๓. เป้าหมาย

- ๑) ผู้บริหารและผู้ปฏิบัติงาน มีความรู้ความเข้าใจเรื่องการบริหารความเสี่ยง เพื่อนำไปใช้ในการดำเนินงานตามยุทธศาสตร์ และแผนปฏิบัติงานประจำปีให้บรรลุตามวัตถุประสงค์และเป้าหมายที่กำหนด
- ๒) ผู้บริหารและผู้ปฏิบัติงาน สามารถระบุความเสี่ยง วิเคราะห์ความเสี่ยง ประเมินความเสี่ยงและจัดการความเสี่ยงให้อยู่ในระดับที่ยอมรับได้
- ๓) สามารถนำแผนบริหารความเสี่ยงไปใช้ในการบริหารงานที่รับผิดชอบ
- ๔) เพื่อพัฒนาความสามารถของบุคลากรและกระบวนการดำเนินงานภายในองค์กรอย่างต่อเนื่อง
- ๕) ความรับผิดชอบต่อความเสี่ยงและการบริหารความเสี่ยงถูกกำหนดขึ้นอย่างเหมาะสมทั้งองค์กร
- ๖) การบริหารความเสี่ยงได้รับการปลูกฝังให้เป็นวัฒนธรรมขององค์กร

๔. ประโยชน์ของการบริหารความเสี่ยง

การดำเนินการบริหารความเสี่ยงจะช่วยให้ผู้บริหารมีข้อมูลที่ใช้ในการตัดสินใจได้ดียิ่งขึ้นและทำให้องค์กรสามารถจัดการกับปัญหาอุปสรรคและอยู่รอดได้ในสถานการณ์ที่ไม่คาดคิดหรือสถานการณ์ที่อาจทำให้องค์กรเกิดความเสียหาย

ประโยชน์ที่คาดว่าจะได้รับจากการดำเนินการบริหารความเสี่ยง มีดังนี้

๑) เป็นส่วนหนึ่งของหลักการบริหารกิจการบ้านเมืองที่ดี การบริหารความเสี่ยงจะช่วยคณะทำงานบริหารความเสี่ยงและผู้บริหารทุกระดับตระหนักถึงความเสี่ยงหลักที่สำคัญ และสามารถทำหน้าที่ในการกำกับดูแลองค์กรได้อย่างมีประสิทธิภาพและประสิทธิผลมากยิ่งขึ้น

๒) สร้างฐานข้อมูลที่มีประโยชน์ต่อการบริหารและการปฏิบัติงานในองค์กร การบริหารความเสี่ยงจะเป็นแหล่งข้อมูลสำหรับผู้บริหารในการตัดสินใจด้านต่างๆ ซึ่งรวมถึงการบริหารความเสี่ยง ซึ่งตั้งอยู่บนสมมุติฐานในการตอบสนองต่อเป้าหมายและภารกิจหลักขององค์กรรวมถึงระดับความเสี่ยงที่ยอมรับได้

๓) ช่วยสะท้อนให้เห็นภาพรวมของความเสี่ยงต่างๆ ที่สำคัญได้ทั้งหมด การบริหารความเสี่ยงจะทำให้บุคลากรภายในองค์กรมีความเข้าใจถึงเป้าหมายและภารกิจหลักขององค์กร และตระหนักถึงความเสี่ยงสำคัญที่ส่งผลกระทบต่อองค์กรได้อย่างครบถ้วน ซึ่งครอบคลุมความเสี่ยงธรรมาภิบาล

๔) เป็นเครื่องมือที่สำคัญในการบริหารงาน การบริหารความเสี่ยงเป็นเครื่องมือที่ช่วยให้ผู้บริหารสามารถมั่นใจได้ว่าความเสี่ยงได้รับการจัดการอย่างเหมาะสมทันเวลา รวมทั้งเป็นเครื่องมือที่สำคัญของผู้บริหารในการบริหารงานและการตัดสินใจในด้านต่างๆ เช่น การวางแผนการกำหนดกลยุทธ์การติดตามควบคุมและวัดผลการปฏิบัติงาน ซึ่งส่งผลให้การดำเนินงานของสถาบันเป็นไปตามเป้าหมายที่กำหนด และสามารถปกป้องผลประโยชน์รวมทั้งเพิ่มมูลค่าแก่องค์กร

๕) ช่วยให้การพัฒนาองค์กรเป็นไปในทิศทางเดียวกัน การบริหารความเสี่ยงทำให้รูปแบบการตัดสินใจในระดับการปฏิบัติงานขององค์กรมีการพัฒนาไปในทิศทางเดียวกัน เช่น การตัดสินใจโดยที่ผู้บริหารมีความเข้าใจในกลยุทธ์ วัตถุประสงค์ขององค์กร และระดับความเสี่ยงอย่างชัดเจน

๖) ช่วยให้การพัฒนาการบริหารและจัดสรรทรัพยากรเป็นไปอย่างมีประสิทธิภาพและประสิทธิผล การจัดสรรทรัพยากรเป็นไปอย่างเหมาะสม โดยพิจารณาถึงระดับความเสี่ยงในแต่ละกิจกรรมและการเลือกใช้มาตรการในการบริหารความเสี่ยง เช่น การใช้ทรัพยากรสำหรับกิจกรรมที่มีความเสี่ยงต่ำและกิจกรรมที่มีความเสี่ยงสูงย่อมแตกต่างกัน หรือการเลือกใช้มาตรการแต่ละประเภทย่อมใช้ทรัพยากรแตกต่างกัน เป็นต้น

๕. นิยามความเสี่ยง

๕.๑ ความเสี่ยง (Risk)

ความเสี่ยง หมายถึง เหตุการณ์หรือการกระทำใดๆ ที่อาจเกิดขึ้นภายในสถานการณ์ที่ไม่แน่นอน และจะส่งผลกระทบต่อความเสี่ยงหรือสร้างความเสียหาย (ทั้งที่เป็นตัวเงินและไม่เป็นตัวเงิน) หรือก่อให้เกิดความล้มเหลว หรือลดโอกาสที่จะบรรลุวัตถุประสงค์และเป้าหมายขององค์กร ทั้งในด้านยุทธศาสตร์ การปฏิบัติงาน การเงิน และการบริหารซึ่งอาจเป็นผลกระทบทางบวกด้วยก็ได้ โดยวัดจากผลกระทบ (Impact) ที่ได้รับ และโอกาสที่จะเกิด (Likelihood) ของเหตุการณ์

ลักษณะของความเสี่ยง สามารถแบ่งออกได้เป็น ๓ ส่วน ดังนี้

๑) ปัจจัยเสี่ยง คือ สาเหตุที่จะทำให้เกิดความเสี่ยง

๒) เหตุการณ์เสี่ยง คือ เหตุการณ์ที่ส่งผลกระทบต่อการทำงาน หรือ นโยบาย

๓) ผลกระทบของความเสี่ยง คือ ความรุนแรงของความเสียหายที่น่าจะเกิดขึ้นจากเหตุการณ์เสี่ยง

๕.๒ การบริหารความเสี่ยง (Risk Management)

การบริหารความเสี่ยง หมายถึง กระบวนการที่ใช้ในการบริหารจัดการปัจจัยและควบคุมกิจกรรม รวมทั้งกระบวนการดำเนินงานต่างๆ เพื่อให้โอกาสที่จะเกิดเหตุการณ์ความเสี่ยงลดลงหรือผลกระทบของความเสียหายจากเหตุการณ์ความเสี่ยงลดลงอยู่ในระดับที่องค์กรยอมรับได้

๕.๓ ระบบบริหารความเสี่ยง (Risk Management System)

ระบบบริหารความเสี่ยง หมายถึง ระบบการบริหารปัจจัย และควบคุมกิจกรรม รวมทั้งกระบวนการดำเนินงานต่างๆ เพื่อลดมูลเหตุของแต่ละโอกาสที่องค์กรจะเกิดความเสียหาย ให้ระดับของความเสี่ยง และผลกระทบที่จะเกิดขึ้นในอนาคตอยู่ในระดับที่องค์กรยอมรับได้ ประเมินได้ ควบคุมได้ และตรวจสอบได้อย่างมีระบบ โดยคำนึงถึงการบรรลุเป้าหมายทั้งในด้านกลยุทธ์ การปฏิบัติตามกฎระเบียบการเงิน ละเอียดเสียงขององค์กร เป็นสำคัญ โดยได้รับการสนับสนุนและการมีส่วนร่วมในการบริหารความเสี่ยงจากหน่วยงานทุกระดับทั่วทั้งองค์กร

ข้อมูลพื้นฐานขององค์การบริหารส่วนตำบลลุมพิก

๑. สภาพทั่วไปและข้อมูลพื้นฐาน

ที่ทำการองค์การบริหารส่วนตำบลลุมพิก ได้รับการยกฐานะจากสภาตำบลลุมพิก เป็นองค์การบริหารส่วนตำบลลุมพิก โดยประกาศกระทรวงมหาดไทย เรื่องจัดตั้งองค์การบริหารส่วนตำบล และประกาศในราชกิจจานุเบกษา เล่ม ๑๑๓ ตอน ๙ ง วันที่ประกาศ ๓๐ มกราคม พ.ศ. ๒๕๓๙ มีผลบังคับเมื่อวันที่ ๓๐ มีนาคม พ.ศ. ๒๕๓๙ ครอบคลุมพื้นที่จำนวน ๑๖ หมู่บ้าน (ปัจจุบันมี ๑๙ หมู่บ้าน) ตราสัญลักษณ์ประจำองค์การบริหารส่วนตำบลลุมพิก คือ มีต้นไม้อยู่ข้างในหนองน้ำ ต้นไม้ หมายถึง ต้นลุมพิก ซึ่งในอดีตที่ผ่านมาได้ขึ้นเป็นจำนวนมาก ในบริเวณนี้

องค์การบริหารส่วนตำบลลุมพิก ตำบลลุมพิก อำเภอเมืองบุรีรัมย์ จังหวัดบุรีรัมย์ ตั้งอยู่ทางทิศตะวันตกของจังหวัดบุรีรัมย์ ห่างจากที่ว่าการอำเภอเมืองบุรีรัมย์ ๑๙ - ๒๐ กิโลเมตร การคมนาคมทางรถยนต์เป็นหลัก มีเส้นทางเข้าสู่ตำบลหลายเส้นทาง ได้แก่ ๑. ทางหลวงชนบทหมายเลข บร. ๓๐๕๘ สายบ้านบัว-หนองทะเลก ๒. ทางหลวงแผ่นดินหมายเลข ๒๑๘ สายบุรีรัมย์ - นางรอง ผ่านสามารถเชื่อมต่อไปจังหวัดอื่นๆ ได้ และใช้เป็นศูนย์กลางการพัฒนาในเขตตำบลลุมพิก

๒. วิสัยทัศน์

“ลุมพิกเมืองน่าอยู่ คู่เกษตรอินทรีย์ สุขภาพดีถ้วนหน้า การศึกษาก้าวไกล ใส่ใจสิ่งแวดล้อม”

๓. พันธกิจและจุดมุ่งหมายการพัฒนาท้องถิ่น

๑. การสร้างระบบบริหารจัดการที่ดี โดยให้ประชาชนมีส่วนร่วมในการตัดสินใจ การวางแผนพัฒนาการตรวจสอบเพื่อให้เกิดความโปร่งใสในการบริหารและการปกครอง
๒. การสร้างความเข้มแข็งด้านการพัฒนาอาชีพทุกด้านเพื่อให้เศรษฐกิจโดยรวมมีความมั่นคง
๓. การพัฒนาศักยภาพของประชาชนในชุมชนให้เข้มแข็งและสามารถพึ่งพาตนเองได้
๔. ปรับปรุงและพัฒนาาระบบสาธารณูปโภคให้ได้มาตรฐานและเพียงพอต่อความต้องการของประชาชน เพื่อรองรับการขยายตัวของชุมชนในอนาคตและเศรษฐกิจของท้องถิ่น
๕. จัดระบบป้องกันด้านรักษาความสงบเรียบร้อยและความปลอดภัยในชีวิตและทรัพย์สินของประชาชนในเขตตำบล
๖. ปรับและส่งเสริมด้านสาธารณสุขมูลฐานของประชาชนให้อย่างทั่วถึง
๗. ปรับปรุงและพัฒนาาระบบการศึกษา ตลอดจนอนุรักษ์และพัฒนาศิลปวัฒนธรรมอันดีงามและภูมิปัญญาของท้องถิ่น
๘. บริหารจัดการสิ่งแวดล้อมให้เกิดสภาวะแวดล้อมที่ดีและยั่งยืนโดยใช้แนวเกษตรอินทรีย์

๔. ยุทธศาสตร์การพัฒนากองการบริหารส่วนตำบลลุมพิก

จุดยืนทางยุทธศาสตร์ (Positioning) ขององค์การบริหารส่วนตำบลลุมพิก ได้กำหนดการพัฒนาที่ครอบคลุมกิจกรรมต่างๆ ที่เกี่ยวข้องกับยุทธศาสตร์การพัฒนา จำนวน ๕ ยุทธศาสตร์ ๑๙ กลยุทธ์ ดังนี้

๑. ยุทธศาสตร์การพัฒนาคุณภาพชีวิต มีแนวทางการพัฒนาดังนี้

- ๑.๑ กลยุทธ์การพัฒนาด้านคุณธรรม จริยธรรมและวัฒนธรรมประเพณีท้องถิ่น
- ๑.๒ กลยุทธ์การพัฒนาและส่งเสริมการศึกษา
- ๑.๓ กลยุทธ์การพัฒนาส่งเสริมสุขภาพและอนามัย
- ๑.๔ กลยุทธ์การพัฒนาและส่งเสริมด้านสวัสดิการของชุมชน
- ๑.๕ กลยุทธ์การพัฒนาด้านการกีฬาและนันทนาการ

๒. ยุทธศาสตร์การพัฒนาด้านโครงสร้างพื้นฐาน มีแนวทางการพัฒนาดังนี้

- ๒.๑ กลยุทธ์การก่อสร้างและปรับปรุง บำรุงถนน สะพาน ทางเท้าและทางระบายน้ำให้ เป็นไปด้วยความสะดวก
- ๒.๒ กลยุทธ์การขยายเขตจำหน่ายไฟฟ้าและติดตั้งไฟฟ้าสาธารณะ
- ๒.๓ กลยุทธ์การก่อสร้างและพัฒนาแหล่งน้ำ

๓. ยุทธศาสตร์การพัฒนาด้านเศรษฐกิจ มีแนวทางการพัฒนาดังนี้

- ๓.๑ กลยุทธ์การส่งเสริมศักยภาพและขีดความสามารถเพิ่มผลผลิตทางเกษตรอินทรีย์
- ๓.๒ กลยุทธ์การส่งเสริมและเพิ่มทักษะอาชีพของครัวเรือนและกลุ่มอาชีพ
- ๓.๓ กลยุทธ์การสร้างความตระหนักแก่ผู้ประกอบการและผู้บริโภค

๔. ยุทธศาสตร์การพัฒนาด้านสิ่งแวดล้อม มีแนวทางการพัฒนาดังนี้

- ๔.๑ กลยุทธ์การบริหารจัดการและรณรงค์การกำจัดขยะมูลฝอย
- ๔.๒ กลยุทธ์การสร้างจิตสำนึกและความตระหนักในการจัดการทรัพยากรธรรมชาติและ สิ่งแวดล้อม
- ๔.๓ กลยุทธ์การจัดการระบบบำบัดน้ำเสีย

๕. ยุทธศาสตร์การบริหารจัดการบ้านเมืองที่ดี มีแนวทางการพัฒนาดังนี้

- ๕.๑ กลยุทธ์การส่งเสริมการมีส่วนร่วมของประชาชนและองค์กรทุกภาคส่วน
- ๕.๒ กลยุทธ์การส่งเสริมการพัฒนาศักยภาพของบุคลากรและองค์กรให้มีขีดความสามารถ ในการพัฒนา
- ๕.๓ กลยุทธ์การส่งเสริมระบบการบริการประชาชนมาตรฐานสากล (PSO)
- ๕.๔ กลยุทธ์การพัฒนาและจัดระเบียบของชุมชนและสังคม
- ๕.๕ กลยุทธ์การปรับปรุงและพัฒนารายได้

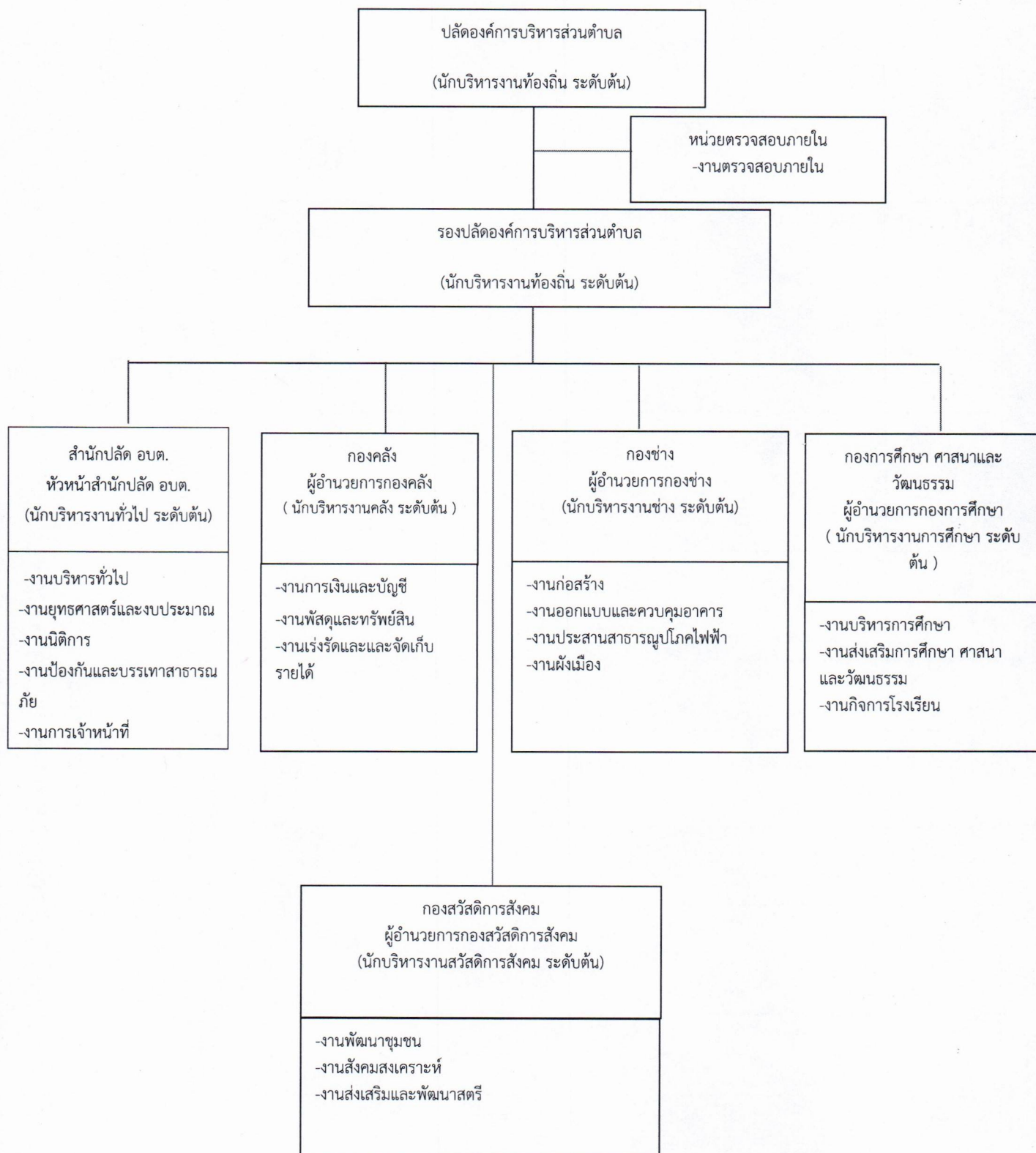
เป้าประสงค์โดยรวม

๑. ดำเนินการส่งเสริมให้ประชาชนมีคุณภาพชีวิตที่ดี
๒. ยกกระดับคุณภาพการศึกษาของประชากรทุกระดับอย่างทั่วถึง รวมทั้งปลูกฝังและส่งเสริมให้ประชาชนมีคุณธรรม จริยธรรม ตลอดจนสร้างคุณธรรมและอนุรักษ์คุณค่าวัฒนธรรม
๓. ดำเนินการเพื่อให้ประชาชนมีสุขภาพอนามัยดีทั่วหน้า
๔. ดำเนินการเพื่อให้ประชาชนมีการนันทนาการอย่างมีคุณภาพและเพียงพอ
๕. ก่อสร้างและปรับปรุงโครงสร้างพื้นฐานให้ได้มาตรฐานและเพียงพอต่อความต้องการ
๖. ส่งเสริมและสนับสนุนให้ประชาชนมีรายได้เพิ่มขึ้นอย่างยั่งยืนและลดค่าใช้จ่าย
๗. จัดการด้านมลภาวะสิ่งแวดล้อมและทรัพยากรธรรมชาติในชุมชนให้น่าอยู่อย่างยั่งยืน
๘. บริหารจัดการด้านทรัพยากรที่มีอยู่ให้เกิดประโยชน์สูงสุด
๙. การบริหารจัดการภาครัฐที่ดีแบบบูรณาการ

แผนงาน

- ๑) แผนงานบริหารงานทั่วไป
- ๒) แผนงานการรักษาความสงบภายใน
- ๓) แผนงานการศึกษา
- ๔) แผนงานสาธารณสุข
- ๕) แผนงานสังคมสงเคราะห์
- ๖) แผนงานเคหะและชุมชน
- ๗) แผนงานสร้างความเข้มแข็งของชุมชน
- ๘) แผนงานการศาสนา วัฒนธรรมและนันทนาการ
- ๙) แผนงานอุตสาหกรรมและการโยธา
- ๑๐) แผนงานงบกลาง

๕. โครงสร้างหน่วยงาน



แนวทางการบริหารความเสี่ยง

๑. แนวทางดำเนินงานและกลไกการบริหารความเสี่ยง

๑.๑ แนวทางดำเนินงาน ในการบริหารความเสี่ยงขององค์การบริหารส่วนตำบลลุมพุก แบ่งเป็น ๒ ระยะ ดังนี้

ระยะที่ ๑ การเริ่มต้นและพัฒนา

- ๑) กำหนดนโยบายหรือแนวทางในการบริหารความเสี่ยงขององค์การบริหารส่วนตำบลลุมพุก
- ๒) ระบุปัจจัยเสี่ยง และประเมินโอกาส ผลกระทบจากปัจจัยเสี่ยง
- ๓) วิเคราะห์และจัดลำดับความสำคัญของปัจจัยเสี่ยงจากการดำเนินงาน
- ๔) จัดทำแผนบริหารความเสี่ยงของปัจจัยเสี่ยงที่อยู่ในระดับสูง (High) และสูงมาก(Extreme) รวมทั้งปัจจัยเสี่ยงที่อยู่ในระดับปานกลาง (Medium) ที่มีนัยสำคัญ
- ๕) สื่อสารทำความเข้าใจเกี่ยวกับแผนบริหารความเสี่ยงให้ผู้ปฏิบัติงานขององค์การบริหารส่วนตำบลลุมพุกรับทราบ และสามารถนำไปปฏิบัติได้
- ๖) รายงานความก้าวหน้าของการดำเนินงานตามแผนบริหารความเสี่ยง
- ๗) รายงานสรุปการประเมินผลความสำเร็จของการดำเนินการตามแผนบริหารความเสี่ยง

ระยะที่ ๒ การพัฒนาสู่ความยั่งยืน

- ๑) ทบทวนแผนบริหารความเสี่ยงในปีที่ผ่านมา
- ๒) พัฒนาระบบการบริหารความเสี่ยงสำหรับความเสี่ยงแต่ละประเภท
- ๓) ผลักดันให้มีการบริหารความเสี่ยงทั่วทั้งองค์กร
- ๔) พัฒนาขีดความสามารถบุคลากรในการดำเนินงานตามกระบวนการบริหารความเสี่ยง

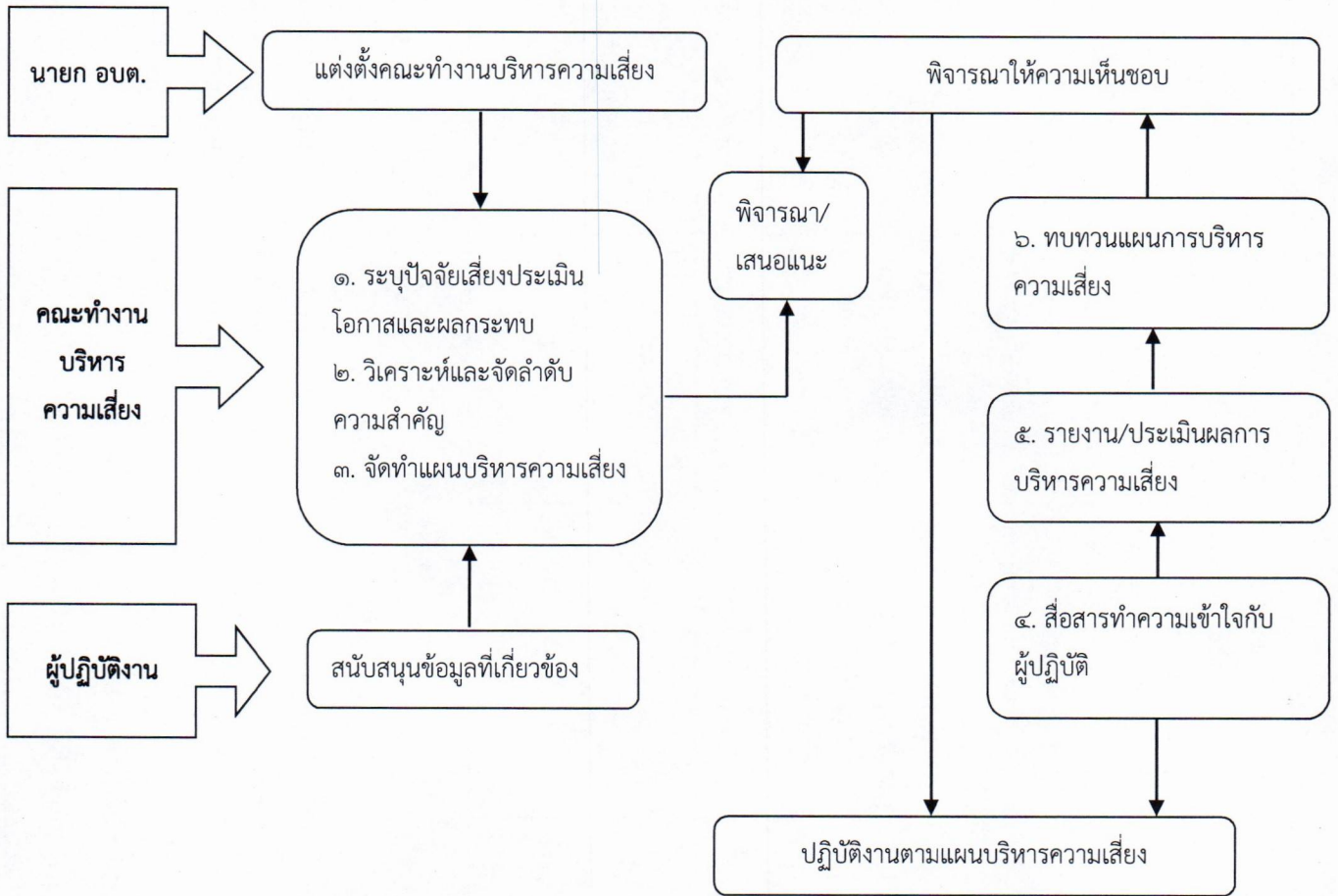
๑.๒ กลไกการบริหารความเสี่ยง ประกอบด้วย

๑) **นายกองค์การบริหารส่วนตำบล** มีหน้าที่แต่งตั้งคณะทำงานบริหารความเสี่ยง ส่งเสริมให้มีการบริหารจัดการความเสี่ยงอย่างมีประสิทธิภาพและเหมาะสม รวมทั้งพิจารณาให้ความเห็นชอบหรืออนุมัติแผนการบริหารความเสี่ยงเพื่อนำไปปฏิบัติต่อไป

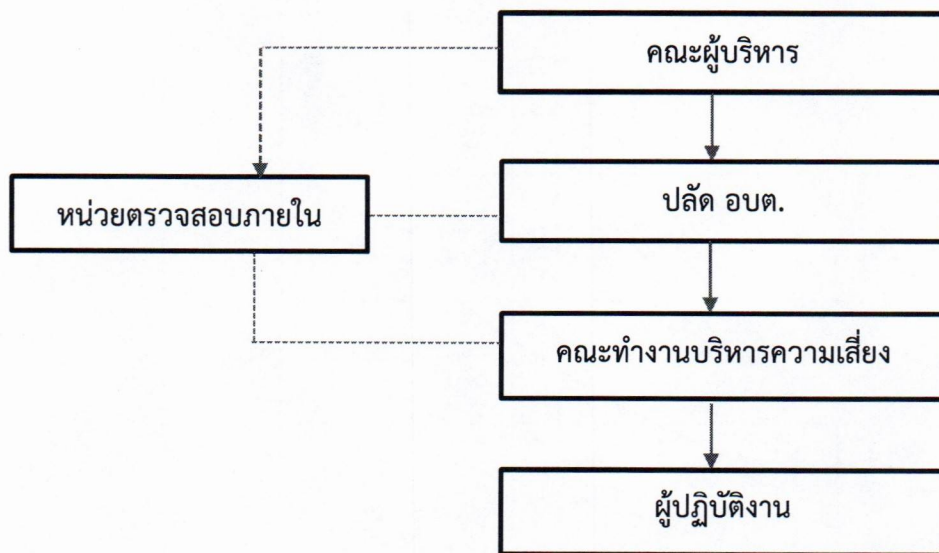
๒) **คณะทำงานบริหารความเสี่ยง** มีหน้าที่ดำเนินการให้มีระบบการบริหารความเสี่ยงจัดทำแผนบริหารความเสี่ยง รายงานและประเมินผลการดำเนินงานตามแผนการบริหารความเสี่ยง รวมทั้งทบทวนแผนการบริหารความเสี่ยงเพื่อปรับปรุงการดำเนินงานต่อไปในอนาคต

๓) **ผู้ปฏิบัติงาน** หรือเจ้าหน้าที่และลูกจ้างองค์การบริหารส่วนตำบลลุมพุก มีหน้าที่สนับสนุนข้อมูลที่เกี่ยวข้องให้กับคณะทำงานบริหารความเสี่ยง และให้ความร่วมมือในการปฏิบัติงานตามแผนบริหารความเสี่ยง

กลไกการบริหารความเสี่ยง



๒. โครงสร้างการบริหารความเสี่ยง



หน้าที่ความรับผิดชอบตามโครงสร้าง

โครงสร้างการบริหารความเสี่ยง ประกอบไปด้วย การกำกับดูแล การตัดสินใจ การจัดทำแผน การดำเนินการ การติดตามประเมินผล และการสอบทาน ซึ่งในแต่ละองค์ประกอบมีอำนาจหน้าที่ดังนี้

๒.๑ คณะผู้บริหารองค์การบริหารส่วนตำบลลุมพิก

- ๑) ส่งเสริมให้มีการดำเนินงานบริหารจัดการความเสี่ยงขององค์การบริหารส่วนตำบล
- ๒) ให้ความเห็นชอบและให้ข้อเสนอแนะต่อระบบและแผนการบริหารจัดการความเสี่ยง
- ๓) รับทราบผลการบริหารความเสี่ยงและเสนอแนะแนวทางการพัฒนา
- ๔) แต่งตั้งคณะทำงานบริหารความเสี่ยงขององค์การบริหารส่วนตำบล

๒.๒ ปลัดองค์การบริหารส่วนตำบลลุมพิก

- ๑) ส่งเสริมและติดตามให้มีการบริหารความเสี่ยงอย่างมีประสิทธิภาพและเหมาะสม
- ๒) พิจารณาให้ความเห็นชอบและอนุมัติแผนการบริหารความเสี่ยง
- ๓) พิจารณาผลการบริหารความเสี่ยงและเสนอแนะแนวทางการพัฒนา

๒.๓ หน่วยตรวจสอบภายใน

- ๑) สอบทานกระบวนการบริหารความเสี่ยงขององค์การบริหารส่วนตำบล
- ๒) นำเสนอผลการบริหารความเสี่ยงให้กรรมการบริหารความเสี่ยงรับทราบและให้ข้อเสนอแนะ

๒.๔ คณะทำงานบริหารความเสี่ยง

- ๑) จัดให้มีระบบและกระบวนการบริหารความเสี่ยงที่เป็นระบบมาตรฐานเดียวกันทั้งองค์กร
- ๒) ดำเนินการตามกระบวนการบริหารความเสี่ยง และการปฏิบัติตามมาตรการลดและควบคุมความเสี่ยง
- ๓) รายงานและติดตามผลการดำเนินงานตามแผนการบริหารความเสี่ยงที่สำคัญเสนอต่อผู้บริหาร เพื่อพิจารณา

๒.๕ ผู้ปฏิบัติงาน

- ๑) สนับสนุนข้อมูลที่เกี่ยวข้องให้กับคณะทำงานบริหารจัดการความเสี่ยง
- ๒) ให้ความร่วมมือในการปฏิบัติงานตามแผนบริหารจัดการความเสี่ยง

๓. คณะกรรมการบริหารความเสี่ยง

องค์การบริหารส่วนตำบลลุมพุก ได้มีการแต่งตั้งคณะทำงานบริหารจัดการความเสี่ยงขององค์การบริหารส่วนตำบลลุมพุก ตามคำสั่งองค์การบริหารส่วนตำบลลุมพุก ที่ ๑๗๕ / ๒๕๖๖ ลงวันที่ ๑๒ มิถุนายน ๒๕๖๖ โดยมีรายชื่อคณะกรรมการและหน้าที่ ดังต่อไปนี้

รายชื่อคณะกรรมการ

๑. นางเทวี แสงจรรย์	ปลัดองค์การบริหารส่วนตำบลลุมพุก	ประธานคณะทำงาน
๒. นางสาวสมลักษณ์ เจริญรัมย์	รองปลัดองค์การบริหารส่วนตำบลลุมพุก	คณะทำงาน
๓. นางเนตรฉลา วิเศษรัมย์	หัวหน้าสำนักปลัด	คณะทำงาน
๔. นางสาวนก กล้าหาญ	ผู้อำนวยการกองคลัง	คณะทำงาน
๕. นายจินดา ภูมิเขตต์	ผู้อำนวยการกองช่าง	คณะทำงาน
๖. นายคชวัชร วงเวียน	ผู้อำนวยการกองสวัสดิการสังคม	คณะทำงาน
๗. นางสาวรัชดาพร เสาร์สิงห์	นักจัดการงานทั่วไปชำนาญการ	เลขานุการคณะทำงาน

อำนาจหน้าที่

๑. จัดทำแผนการบริหารจัดการความเสี่ยง
๒. ติดตามประเมินผลการบริหารจัดการความเสี่ยง
๓. จัดทำรายงานผลตามแผนการบริหารจัดการความเสี่ยง
๔. พิจารณาทบทวนแผนการบริหารจัดการความเสี่ยง

บทที่ ๔

กระบวนการบริหารความเสี่ยง

กระบวนการบริหารความเสี่ยง เป็นกระบวนการที่ใช้ในการระบุ วิเคราะห์ ประเมิน และจัดลำดับความเสี่ยงที่มีผลกระทบต่อการบรรลุวัตถุประสงค์ในการดำเนินงานขององค์กร รวมทั้งการจัดทำแผนบริหารจัดการความเสี่ยง โดยกำหนดแนวทางการควบคุมเพื่อป้องกันหรือลดความเสี่ยงให้อยู่ในระดับที่ยอมรับได้ ซึ่งองค์การบริหารส่วนตำบลลุมพิก มีขั้นตอนหรือกระบวนการบริหารความเสี่ยง ๖ ขั้นตอนหลัก ดังนี้

๑. ระบุความเสี่ยง เป็นการระบุเหตุการณ์ใดๆ ทั้งที่มีผลดี และผลเสียต่อการบรรลุวัตถุประสงค์โดยระบุได้ด้วยว่าเหตุการณ์นั้นจะเกิดที่ไหน เมื่อใด และเกิดขึ้นได้อย่างไร

๒. ประเมินความเสี่ยง เป็นการวิเคราะห์ ความเสี่ยง และจัดลำดับความเสี่ยง โดยพิจารณาจากการประเมินโอกาสที่เกิดความเสี่ยง และความรุนแรงของผลกระทบจากเหตุการณ์ความเสี่ยง โดยอาศัยเกณฑ์มาตรฐานที่ได้กำหนดไว้ ทำให้การตัดสินใจจัดการกับความเสี่ยงเป็นไปอย่างเหมาะสม

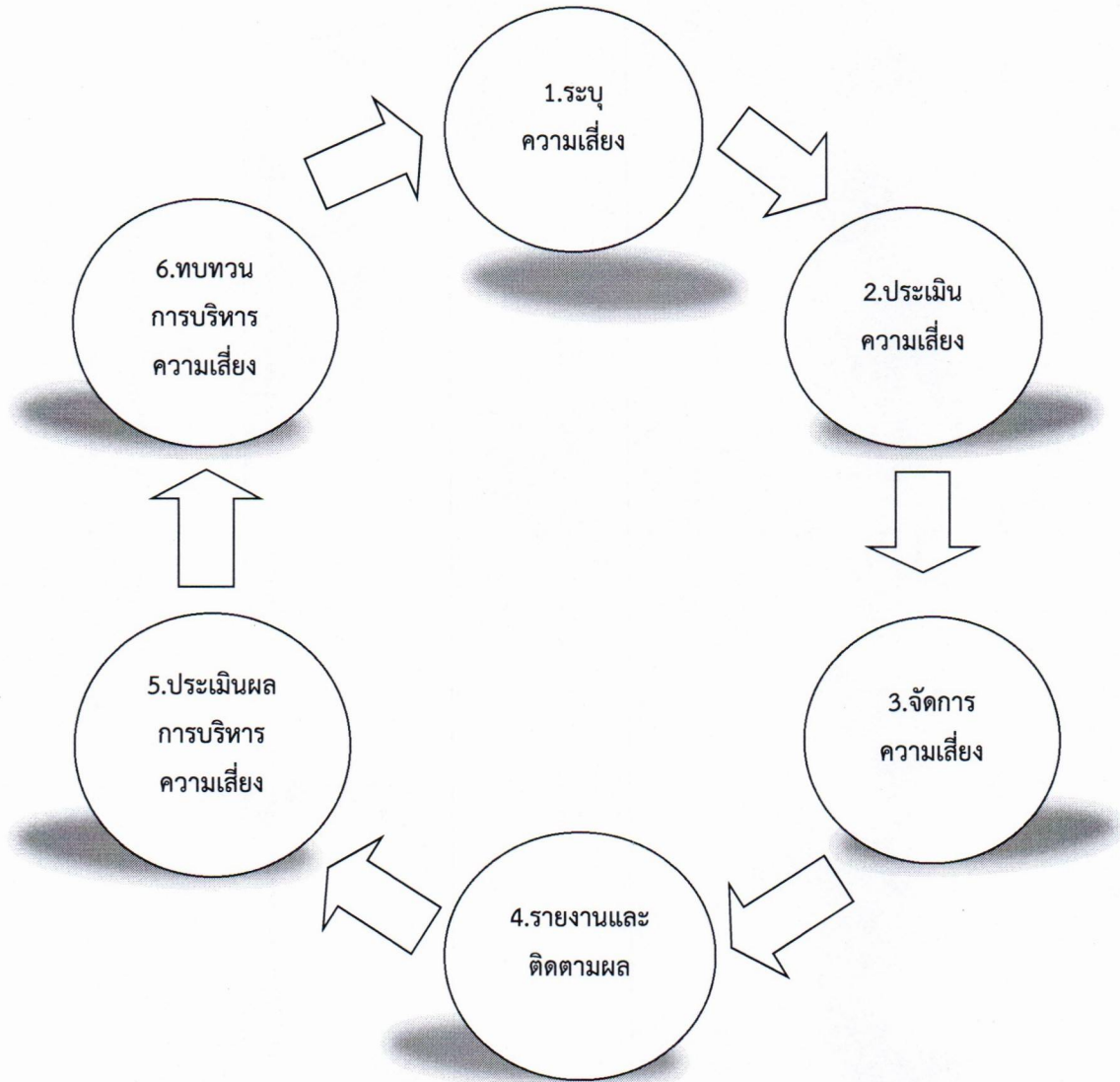
๓. จัดการความเสี่ยง เป็นการกำหนดมาตรการ หรือแผนปฏิบัติการในการจัดการ และควบคุมความเสี่ยงสูง (High) และสูงมาก (Extreme) นั้นได้ลดลง ให้อยู่ในระดับที่ยอมรับได้ สามารถปฏิบัติได้จริง และควรต้องพิจารณาถึงความคุ้มค่าในด้านค่าใช้จ่ายและต้นทุนในการกำหนดมาตรการหรือแผนปฏิบัติการนั้นกับประโยชน์ที่จะได้รับด้วย

๔. รายงานและติดตามผล เป็นการรายงานและติดตามผลการดำเนินงานตามแผนบริหารความเสี่ยงที่ได้ดำเนินการทั้งหมดตามลำดับให้ผู้บริหารรับทราบและให้ความเห็นชอบดำเนินการตามแผนบริหารความเสี่ยง

๕. ประเมินผลการบริหารความเสี่ยง เป็นการประเมินการบริหารความเสี่ยงประจำปี เพื่อให้มั่นใจว่าองค์กรมีการบริหารความเสี่ยงเป็นไปอย่างเหมาะสม เพียงพอ ถูกต้อง และมีประสิทธิผล มาตรการ หรือกลไกการควบคุมความเสี่ยง (Control Activity) ที่ดำเนินการสามารถลดและควบคุมความเสี่ยงที่เกิดขึ้นได้จริงและอยู่ในระดับที่ยอมรับได้ หรือต้องจัดมาตรการหรือตัวควบคุมอื่นเพิ่มเติม เพื่อให้ความเสี่ยงที่ยังเหลืออยู่หลังมีการจัดการ (Residual Risk) อยู่ในระดับที่ยอมรับได้ และให้องค์กรมีการบริหารความเสี่ยงอย่างต่อเนื่อง

๖. ทบทวนการบริหารความเสี่ยง เป็นการทบทวนประสิทธิภาพของแนวการบริหารความเสี่ยงในทุกขั้นตอน เพื่อพัฒนาระบบให้ดียิ่งขึ้น

กระบวนการบริหารความเสี่ยงขององค์การบริหารส่วนตำบลลุมพิก



๑. การระบุความเสี่ยง

เป็นกระบวนการที่ผู้บริหารและผู้ปฏิบัติงาน ร่วมกันระบุความเสี่ยงและปัจจัยเสี่ยง โดยต้องคำนึงถึงความเสี่ยงที่มีสาเหตุมาจากปัจจัยทั้งภายในและภายนอก ปัจจัยเหล่านี้มีผลกระทบต่อวัตถุประสงค์และเป้าหมายขององค์กร หรือผลการปฏิบัติงานทั้งในระดับองค์กรและระดับกิจกรรม ในการระบุปัจจัยเสี่ยงจะต้องพิจารณาว่ามีเหตุการณ์ใดหรือกิจกรรมใดของกระบวนการปฏิบัติงานที่อาจเกิดความผิดพลาดความเสียหายและไม่ระบุวัตถุประสงค์ที่กำหนด รวมทั้งมีทรัพย์สินใดที่ไม่จำเป็นต้องได้รับการดูแลป้องกันรักษาตั้งนี้จึงจำเป็นต้องเข้าใจในความหมายของ “ความเสี่ยง (Risk)” “ปัจจัยเสี่ยง (Risk Factor)” และ “ประเภทความเสี่ยง” ก่อนที่จะดำเนินการระบุความเสี่ยงได้อย่างเหมาะสม

๑.๑ ความเสี่ยง (Risk) หมายถึง เหตุการณ์หรือการกระทำใดๆ ที่อาจเกิดขึ้นภายใต้สถานการณ์ที่ไม่แน่นอน และจะส่งผลกระทบต่อหรือสร้างความเสียหาย (ทั้งที่เป็นตัวเงินและไม่เป็นตัวเงิน) หรือก่อให้เกิดความล้มเหลว หรือลดโอกาสที่จะบรรลุเป้าหมายตามภารกิจหลักขององค์กร และเป้าหมายตามแผนปฏิบัติงาน

๑.๒ ปัจจัยเสี่ยง (Risk Factor) หมายถึง ต้นเหตุหรือสาเหตุที่มาของความเสี่ยง ที่จะทำไม่บรรลุวัตถุประสงค์ที่กำหนดไว้ โดยต้องระบุได้ด้วยว่าเหตุการณ์นั้นจะเกิดที่ไหน เมื่อใด และเกิดขึ้นได้อย่างไร และทำไม ทั้งนี้สาเหตุของความเสี่ยงที่ระบุควรเป็นสาเหตุที่แท้จริง เพื่อจะได้วิเคราะห์และกำหนดมาตรการลดความเสี่ยงในภายหลังได้อย่างถูกต้อง โดยปัจจัยเสี่ยงแบ่งได้ ๒ ด้าน ดังนี้

๑) ปัจจัยเสี่ยงภายนอก คือ ความเสี่ยงที่ไม่สามารถควบคุมการเกิดได้โดยองค์กร เช่น เศรษฐกิจ สังคม การเมือง กฎหมาย เทคโนโลยี ภัยธรรมชาติ สิ่งแวดล้อม

๒) ปัจจัยเสี่ยงภายใน คือ ความเสี่ยงที่สามารถควบคุมได้โดยองค์กร เช่น ภาวะเทียบข้อบังคับภายใน องค์กร วัฒนธรรมองค์กร นโยบายการบริหารและการจัดการ ความรู้/ความสามารถของบุคลากร กระบวนการทำงาน ข้อมูล/ระบบสารสนเทศ เครื่องมือ/อุปกรณ์

๑.๓ ประเภทความเสี่ยง แบ่งเป็น ๔ ประเภท ได้แก่

๑) ความเสี่ยงเชิงยุทธศาสตร์ (Strategic Risk) หมายถึง ความเสี่ยงที่เกี่ยวข้องกับกลยุทธ์ เป้าหมาย พันธกิจ ในภาพรวมขององค์กร ที่อาจก่อให้เกิดการเปลี่ยนแปลงหรือการไม่บรรลุผลตามเป้าหมายในแต่ละประเด็น ยุทธศาสตร์ขององค์กร

๒) ความเสี่ยงด้านการปฏิบัติงาน (Operational Risk) เป็นความเสี่ยงที่เกี่ยวข้องกับประเด็นปัญหา การปฏิบัติงานประจำวัน หรือการดำเนินงานปกติที่องค์กรต้องเผชิญเพื่อให้บรรลุวัตถุประสงค์เชิงกลยุทธ์ ความเสี่ยง ด้านนี้ เช่น การปฏิบัติงานไม่เป็นไปตามแผนปฏิบัติงานโดยไม่มีผังการปฏิบัติงานที่ชัดเจน หรือไม่มีการมอบหมาย อำนาจหน้าที่ความรับผิดชอบ บุคลากรขาดแรงจูงใจในการปฏิบัติงาน เป็นต้น

๓) ความเสี่ยงด้านการเงิน (Financial Risk) เป็นความเสี่ยงที่เกี่ยวข้องกับการบริหารและควบคุมทางการเงินและการงบประมาณขององค์กรให้เป็นไปอย่างมีประสิทธิภาพ ผลกระทบการเงินที่เกิดจากปัจจัยภายนอก เช่น ข้อบังคับเกี่ยวกับรายงานทางการเงินของหน่วยงานที่เกี่ยวข้อง ได้แก่ กรมบัญชีกลาง สำนักงานการตรวจแผ่นดิน สำนักงบประมาณ รวมทั้ง การจัดสรรงบประมาณไม่เหมาะสม เป็นต้น

๔) ความเสี่ยงด้านการปฏิบัติตามกฎหมาย ระเบียบ ข้อบังคับ (Compliance Risk) เป็นความเสี่ยงที่เกี่ยวข้องกับประเด็นข้อกฎหมาย ระเบียบ การปกป้องคุ้มครองผู้รับบริการหรือผู้มีส่วนได้เสีย การป้องกันข้อมูล รวมถึงประเด็นทางด้านกฎระเบียบอื่นๆ

การระบุความเสี่ยงควรเริ่มการแจกแจงกระบวนการปฏิบัติงานที่จะทำให้บรรลุวัตถุประสงค์ที่กำหนดไว้ แล้วจึงระบุปัจจัยเสี่ยงที่มีผลกระทบต่อกระบวนการปฏิบัติงานนั้นๆ ทำให้เกิดความผิดพลาด ความเสียหาย และเสียโอกาส ปัจจัยเสี่ยงนั้นควรจะเป็นต้นเหตุที่แท้จริงเพื่อที่จะสามารถนำไปใช้ประโยชน์ในการหามาตรการลดความเสี่ยงในภายหลังได้ ทั้งนี้ การระบุความเสี่ยง สามารถดำเนินการได้หลายวิธี เช่น จากการวิเคราะห์กระบวนการทำงาน การวิเคราะห์ทบทวนผลการปฏิบัติงานที่ผ่านมา การประชุมเชิงปฏิบัติการ การระดมสมอง การเปรียบเทียบกับองค์กรอื่น การสัมภาษณ์ แบบสอบถาม เป็นต้น

การระบุความเสี่ยง ปีงบประมาณ พ.ศ. ๒๕๖๖
องค์การบริหารส่วนตำบลลุมพิก อำเภอเมืองบุรีรัมย์ จังหวัดบุรีรัมย์

ความเสี่ยง	ผลกระทบ/ความเสียหายที่จะเกิดขึ้น	ปัจจัย/สาเหตุ	ประเภทความเสี่ยง
๑. ความผิดพลาดในการปฏิบัติราชการ	การปฏิบัติราชการไม่เป็นไปตามระเบียบ กฎหมายหรือหนังสือสั่งการต่างๆ ทำให้ เกิดความผิดพลาดในการปฏิบัติงาน	- เจ้าหน้าที่ผู้ปฏิบัติ ยังขาดความรู้ ความเข้าใจในระเบียบ กฎหมายต่างๆ - ขาดเจ้าหน้าที่ผู้ปฏิบัติงานตามตำแหน่งโดยตรง	ด้านการปฏิบัติงาน (O)
๒. การช่วยเหลือหลังเกิดสาธารณภัยในพื้นที่	เกิดความล่าช้าในการให้ความช่วยเหลือ ประชาชน ทำให้ได้รับความเสียหาย แก่ชีวิตและทรัพย์สิน	- เจ้าหน้าที่ที่รับผิดชอบงาน ด้านสาธารณภัยไม่เพียงพอ - อุปกรณ์ เครื่องมือเครื่องใช้ และสภาพดิน ฟ้าอากาศ	ด้านการปฏิบัติงาน (O)
๓. การนำทรัพย์สินของทางราชการไปใช้เป็นประโยชน์ส่วนตัว	ทรัพย์สินของทางราชการสูญหาย	- เจ้าหน้าที่ผู้รับผิดชอบ ขาดวินัยในการควบคุม เก็บรักษา และตรวจสอบอย่างเคร่งครัด	ด้านการเงิน (F)
๔. กฎหมายเกี่ยวกับการขอใบอนุญาตก่อสร้าง	การออกใบอนุญาตก่อสร้างไม่ถูกต้องตามระเบียบกฎหมาย ที่กำหนดไว้ และใช้เป็นหลักฐานทางราชการไม่ได้	- เจ้าหน้าที่ผู้ปฏิบัติ ยังขาดความรู้ความเข้าใจในกฎหมาย ระเบียบ ข้อบังคับในการขอใบอนุญาตก่อสร้าง - ประชาชนไม่มีความเข้าใจเกี่ยวกับการขอใบอนุญาตก่อสร้าง	ด้านการปฏิบัติงาน (O)
๕. การบริหารงานบุคลากรด้านการศึกษา	การปฏิบัติราชการเกิดความล่าช้าไม่เป็นไปตามวัตถุประสงค์ที่ตั้งไว้	- ขาดเจ้าหน้าที่ผู้ปฏิบัติงาน ด้านการศึกษาโดยตรง - เจ้าหน้าที่ผู้ปฏิบัติงาน ยังขาดประสบการณ์การติดต่อประสานงานกับหน่วยงานอื่นที่เกี่ยวข้อง	ด้านการปฏิบัติงาน (O)
๖. ลูกหนี้เงินยืมเงินเศรษฐกิจชุมชนไม่ชำระหนี้ตามสัญญา	กลุ่มอาชีพไม่ชำระหนี้ตามสัญญาให้กับองค์กร ทำให้เกิดปัญหาและอุปสรรคในการดำเนินการให้กู้ยืมเงินกับกลุ่มอาชีพอื่น	- กลุ่มอาชีพดำเนินโครงการไม่ได้ตามเป้าหมายที่ตั้งไว้ - ขาดความรู้ ความเข้าใจเรื่องการกู้ยืมเงินเศรษฐกิจชุมชน	ด้านการปฏิบัติงาน (O)
๗. ความเชี่ยวชาญด้านการตรวจสอบภายใน	การตรวจสอบภายในเกิดความผิดพลาดในการรายงานผลการตรวจสอบ	- เจ้าหน้าที่ผู้รับผิดชอบยังขาดความรู้ ความเข้าใจและ มีประสบการณ์ในการตรวจสอบไม่ครอบคลุมทุกประเภทการตรวจสอบ	ด้านการปฏิบัติงาน (O)

๒. การประเมินความเสี่ยง

การประเมินความเสี่ยงเป็นกระบวนการที่ประกอบด้วย การวิเคราะห์ การประเมิน และการจัดระดับความเสี่ยง ที่มีผลกระทบต่อการบรรลุวัตถุประสงค์ของกระบวนการทำงานของหน่วยงานหรือขององค์กร ซึ่งประกอบด้วย ๔ ขั้นตอน ดังนี้

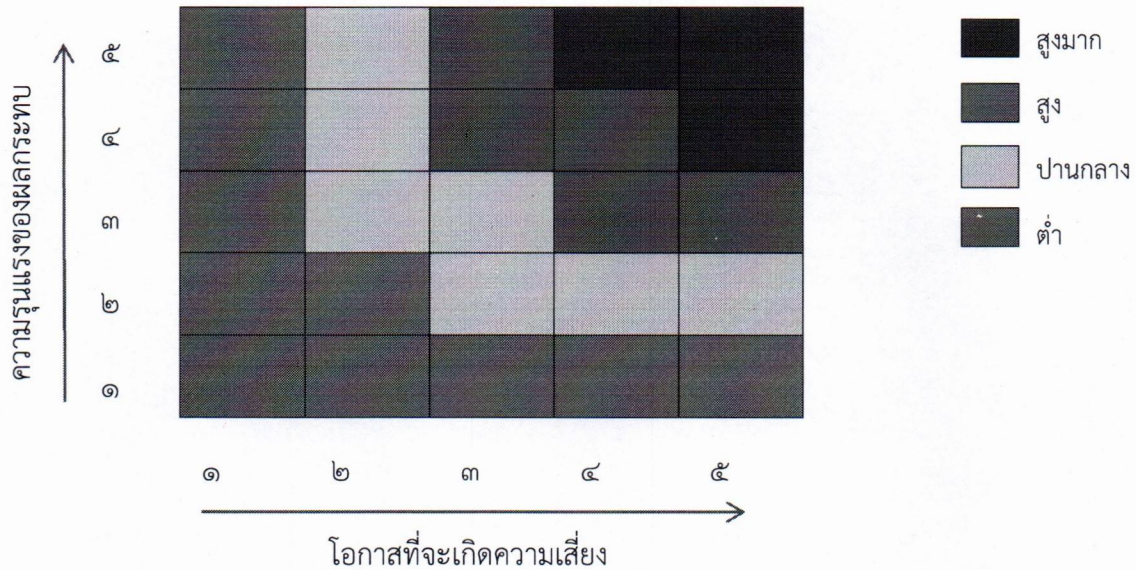
๒.๑ การกำหนดเกณฑ์การประเมินมาตรฐาน

เป็นการกำหนดเกณฑ์ที่จะใช้ในการประเมินความเสี่ยง ได้แก่ ระดับโอกาสที่จะเกิดความเสี่ยง (Likelihood) ระดับความรุนแรงของผลกระทบ (Impact) และระดับความเสี่ยง (Degree of Risk) โดยคณะทำงานบริหาร ความเสี่ยงได้กำหนดหลักเกณฑ์ในการให้คะแนน ระดับโอกาสที่จะเกิดความเสี่ยง (Likelihood) และระดับความรุนแรงของผลกระทบ (Impact) ไว้ ๕ ระดับ คือ น้อยมาก น้อย ปานกลาง สูง และสูงมาก ดังนี้

หลักเกณฑ์การให้คะแนนโอกาสที่จะเกิดความเสี่ยงและความรุนแรงของผลกระทบ

ประเด็นที่พิจารณา	ระดับคะแนน				
	๑ = น้อยมาก	๒ = น้อย	๓ = ปานกลาง	๔ = สูง	๕ = สูงมาก
โอกาสที่จะเกิดความเสี่ยง					
ความถี่ในการเกิดเหตุการณ์หรือข้อผิดพลาดในการปฏิบัติ (เฉลี่ย : ปี/ครั้ง)	๕ ปี/ครั้ง	๒-๓ ปี/ครั้ง	๑ ปี/ครั้ง	๑-๖ เดือน/ครั้ง ไม่เกิน ๕ ครั้ง/ปี	๑ เดือน /ครั้ง หรือมากกว่านั้น
โอกาสที่จะเกิดเหตุการณ์	น้อยที่สุด	น้อย	ปานกลาง	สูง	สูงมาก
ความรุนแรงของผลกระทบ					
มูลค่าความเสียหาย	< ๑ หมื่นบาท	๑-๕ หมื่นบาท	๕ หมื่นบาท - ๒ แสนบาท	๑ แสนบาท - ๑ ล้านบาท	> ๑ ล้านบาท
อันตรายต่อชีวิต	เดือดร้อน รำคาญ	บาดเจ็บ เล็กน้อย	บาดเจ็บต้อง รักษา	บาดเจ็บสาหัส	อันตรายถึงชีวิต
ผลกระทบต่อภาพลักษณ์/ การดำเนินงานของ หน่วยงาน	น้อยมาก	น้อย	ปานกลาง	สูง	สูงมาก

ส่วนระดับความเสี่ยง (Degree of Risk) จะพิจารณาจากความสัมพันธ์ระหว่าง โอกาสที่จะเกิดความเสี่ยง และผลกระทบของความเสี่ยงต่อองค์กร ว่าจะก่อให้เกิดความเสี่ยงในระดับใด โดยได้กำหนดกฎเกณฑ์ไว้ ๔ ระดับ ได้แก่ สูงมาก สูง ปานกลาง และต่ำ



๒.๒ การประเมินโอกาสและผลกระทบความเสี่ยง

เป็นการนำความเสี่ยงและปัจจัยเสี่ยงแต่ละปัจจัยที่ระบุไว้มาประเมินโอกาส (Likelihood) ที่จะเกิดเหตุการณ์ความเสี่ยงต่างๆ และประเมินระดับความรุนแรงของผลกระทบหรือมูลค่าความเสียหาย (Impact) จากความเสี่ยง เพื่อให้เห็นถึงระดับของความเสี่ยงที่แตกต่างกัน ทำให้สามารถกำหนดการควบคุมความเสี่ยงได้อย่างเหมาะสม ซึ่งจะช่วยให้สามารถวางแผนและจัดสรรทรัพยากรได้อย่างถูกต้องภายใต้งบประมาณ กำลังคน หรือเวลา ที่มีจำกัด โดยอาศัยเกณฑ์มาตรฐานที่กำหนดไว้ข้างต้น ซึ่งมีขั้นตอนดำเนินการ ดังนี้

๑) พิจารณาโอกาส/ความถี่ ในการเกิดเหตุการณ์ต่างๆ (Likelihood) ว่ามีโอกาส/ความถี่ที่จะเกิดขึ้นมากน้อยเพียงใด ตามเกณฑ์มาตรฐานที่กำหนด

๒) พิจารณาความรุนแรงของผลกระทบของความเสี่ยง (Impact) ที่มีผลต่อหน่วยงานว่ามีระดับความรุนแรง หรือมีความเสียหายเพียงใด ตามเกณฑ์มาตรฐานที่กำหนด

๒.๓ การวิเคราะห์ความเสี่ยง

เมื่อพิจารณาโอกาส/ความถี่ที่จะเกิดเหตุการณ์ความเสี่ยง (Likelihood) และความรุนแรงของผลกระทบ (Impact) ของแต่ละปัจจัยเสี่ยงแล้ว ให้นำผลที่ได้มาพิจารณาความสัมพันธ์ระหว่างโอกาสที่จะเกิดความเสี่ยง และผลกระทบของความเสี่ยง ว่าก่อให้เกิดระดับของความเสี่ยงในระดับใด

ระดับความเสี่ยง = โอกาสในการเกิดเหตุการณ์ต่างๆ x ความรุนแรงของเหตุการณ์ต่างๆ (Likelihood x Impact) ซึ่งจัดแบ่งเป็น ๔ ระดับ สามารถแสดงเป็นแผนภูมิความเสี่ยง (Risk Profile) แบ่งพื้นที่เป็น ๔ ส่วน ซึ่งใช้เกณฑ์ในการจัดแบ่ง ดังนี้

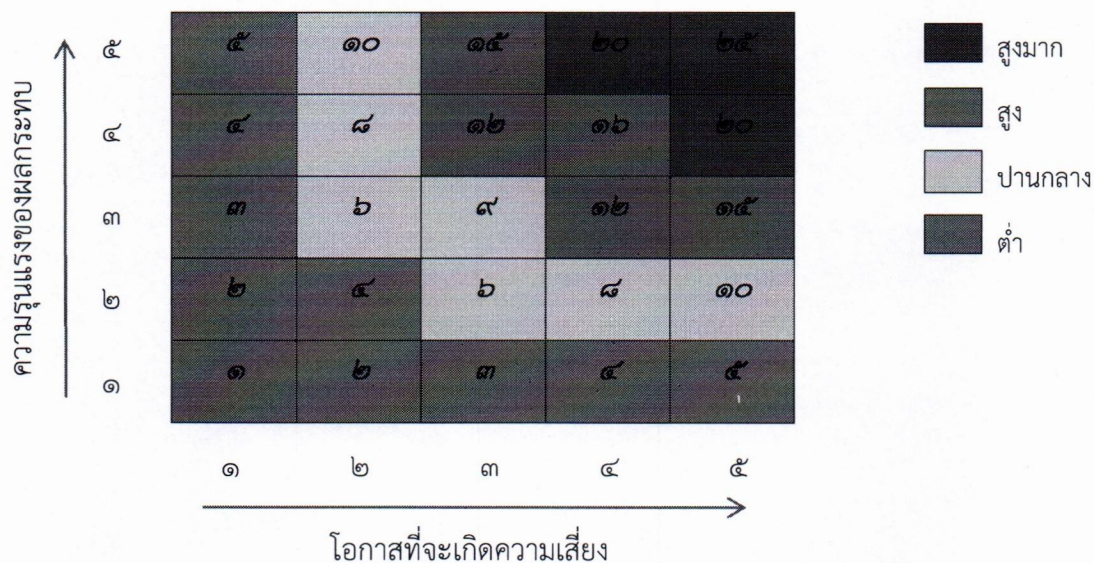
๑) **ระดับความเสี่ยงต่ำ (Low)** คะแนนระดับความเสี่ยง ๑ - ๕ คะแนน โดยทั่วไปความเสี่ยงในระดับนี้ให้ถือว่าเป็นความเสี่ยงที่ไม่มีนัยสำคัญต่อการดำเนินงาน ความเสี่ยงที่เกิดขึ้นนั้นสามารถยอมรับได้ภายใต้การควบคุมที่มีอยู่ในปัจจุบัน ซึ่งไม่ต้องดำเนินการใดๆเพิ่มเติม

๒) **ระดับความเสี่ยงปานกลาง (Medium)** คะแนนระดับความเสี่ยง ๖ - ๑๐ คะแนน ยอมรับ ความเสี่ยงแต่ต้องมีแผนควบคุมความเสี่ยง ความเสี่ยงในระดับนี้ให้ถือว่าเป็นความเสี่ยงที่ยอมรับได้แต่ต้องมีการจัดการเพิ่มเติม

๓) **ระดับความเสี่ยงสูง (High)** คะแนนระดับความเสี่ยง ๑๑ - ๑๖ คะแนน ต้องมีแผนลดความเสี่ยง เพื่อให้ความเสี่ยงนั้นลดลงให้อยู่ในระดับที่ยอมรับได้

๔) **ระดับความเสี่ยงสูงมาก (Extreme)** คะแนนระดับความเสี่ยง ๑๗ - ๒๕ คะแนน ต้องมีแผนลดความเสี่ยงและประเมินซ้ำ หรืออาจต้องถ่ายโอนความเสี่ยง

แผนภูมิความเสี่ยง (Risk Profile)



การประเมินความเสี่ยง ปิงปประมาณ พ.ศ. ๒๕๖๖
องค์การบริหารส่วนตำบลลุ่มปึก อำเภอเมืองบุรีรัมย์ จังหวัดบุรีรัมย์

ความเสี่ยง	ผลกระทบ/ความเสียหายที่อาจเกิดขึ้น	ปัจจัยเสี่ยง/สาเหตุ	ประเภทความเสี่ยง	โอกาส/ความถี่	ผลกระทบ/ความรุนแรง	คะแนนความเสี่ยง	ระดับความเสี่ยง	ผู้รับผิดชอบ
๑. ความผิดพลาดในการปฏิบัติราชการ	การปฏิบัติราชการไม่เป็นไปตามระเบียบกฎหมายหรือหนังสือสั่งการต่างๆ ทำให้เกิดความผิดพลาดในการปฏิบัติงาน	- เจ้าหน้าที่ผู้ปฏิบัติ ยังขาดความรู้ ความเข้าใจ ในระเบียบ กฎหมายต่างๆ - ขาดเจ้าหน้าที่ผู้ปฏิบัติงานตามตำแหน่งโดยตรง	ด้านการปฏิบัติงาน	๔	๓	๑๒	สูง	ทุกสำนัก/กอง
๒. การช่วยเหลือหลังเกิดสาธารณภัยในพื้นที่	เกิดความล่าช้าในการให้ความช่วยเหลือประชาชน ทำให้ได้รับความเสียหายแก่ชีวิตและทรัพย์สิน	- เจ้าหน้าที่ที่รับผิดชอบงานด้านสาธารณภัยไม่เพียงพอ - อุปกรณ์ เครื่องมือเครื่องใช้และสภาพดิน ฟ้า อากาศ	ด้านการปฏิบัติงาน	๔	๓	๑๒	สูง	สำนักปลัด
๓. การนำทรัพย์สินของทางราชการไปใช้เป็นประโยชน์ส่วนตัว	ทรัพย์สินของทางราชการสูญหาย	- เจ้าหน้าที่ผู้รับผิดชอบ ขาดวินัยในการควบคุม เก็บรักษาและตรวจสอบอย่างเคร่งครัด	ด้านการเงิน	๓	๓	๙	ปานกลาง	กองคลัง
๔. กฎหมายเกี่ยวกับการขออนุญาตก่อสร้าง	การออกใบอนุญาตก่อสร้างไม่ถูกต้องตามระเบียบกฎหมาย ที่กำหนดไว้ และใช้เป็นหลักฐานทางราชการไม่ได้	- เจ้าหน้าที่ผู้ปฏิบัติ ยังขาดความรู้ ความเข้าใจ ในกฎหมาย ระเบียบ ข้อบังคับ ในการขออนุญาตก่อสร้าง - ประชาชนไม่มีความเข้าใจเกี่ยวกับการขออนุญาตก่อสร้าง	ด้านการปฏิบัติงาน	๓	๓	๙	ปานกลาง	กองช่าง
๕. การบริหารงานบุคลากรด้านการศึกษา	การปฏิบัติราชการเกิดความล่าช้าไม่เป็นไปตามวัตถุประสงค์ที่ตั้งไว้	- ขาดเจ้าหน้าที่ผู้ปฏิบัติงานด้านการศึกษาโดยตรง - เจ้าหน้าที่ผู้ปฏิบัติงาน ยังขาดประสบการณ์การติดต่อประสานงานกับหน่วยงานอื่นที่เกี่ยวข้อง	ด้านการปฏิบัติงาน	๓	๓	๙	ปานกลาง	กองการศึกษา
๖. ลูกหนี้เงินยืมเงินเศรษฐกิจชุมชนไม่ชำระหนี้ตามสัญญา	กลุ่มอาชีพไม่ชำระหนี้ตามสัญญาให้กับองค์กร ทำให้เกิดปัญหาและอุปสรรคในการดำเนินการให้กู้ยืมเงินกับกลุ่มอาชีพอื่น	- กลุ่มอาชีพดำเนินโครงการไม่ได้ตามเป้าหมายที่ตั้งไว้ - ขาดความรู้ ความเข้าใจเรื่อง การกู้ยืมเงินเศรษฐกิจชุมชน	ด้านการปฏิบัติงาน	๔	๓	๑๒	สูง	กองสวัสดิการ
๗. ความเชี่ยวชาญด้านการตรวจสอบภายใน	การตรวจสอบภายในเกิดความผิดพลาดในการรายงานผลการตรวจสอบ	- เจ้าหน้าที่ผู้รับผิดชอบยังขาดความรู้ ความเข้าใจและมีประสบการณ์ในการตรวจสอบไม่ครอบคลุมทุกประเภทการตรวจสอบ	ด้านการปฏิบัติงาน	๔	๓	๑๒	สูง	หน่วยตรวจสอบภายใน

๓. การจัดการความเสี่ยง

เป็นการกำหนดแนวทางตอบสนองความเสี่ยง ซึ่งมีหลายวิธีและสามารถปรับเปลี่ยนให้เหมาะสมกับสถานการณ์ ขึ้นกับดุลยพินิจของผู้รับผิดชอบ แต่ทั้งนี้วิธีการจัดการความเสี่ยงต้องคุ้มค่ากับการลดระดับผลกระทบที่เกิดจากความเสี่ยงนั้น โดยทางเลือกหรือวิธีการจัดการความเสี่ยง ประกอบด้วย ๔ แนวทางหลัก คือ

๑) การยอมรับ (Take) หมายถึง การที่ความเสี่ยงนั้นสามารถยอมรับได้ภายใต้การควบคุมที่มีอยู่ ซึ่งไม่ต้องดำเนินการใดๆ เช่น กรณีที่มีความเสี่ยงในระดับไม่รุนแรงและไม่คุ้มค่าที่จะดำเนินการใดๆ ให้ขออนุมัติหลักการรับความเสี่ยงไว้และไม่ดำเนินการใดๆ แต่ความถี่มาตรวจติดตามอย่างใกล้ชิดเพื่อรองรับผลที่จะเกิดขึ้น

๒) การลดหรือควบคุมความเสี่ยง (Treat) หมายถึง การลดโอกาสที่จะเกิดขึ้น หรือลดความเสียหาย โดยการจדרระบบควบคุมหรือเปลี่ยนแปลงขั้นตอนบางส่วนของกิจกรรมหรือโครงการที่นำไปสู่เหตุการณ์ที่เป็นความเสี่ยง เพื่อให้มีการควบคุมที่เพียงพอและเหมาะสม เช่น การปรับปรุงกระบวนการดำเนินงาน การจัดอบรม เพิ่มทักษะในการทำงานให้กับพนักงาน และการจัดทำคู่มือการปฏิบัติงาน เป็นต้น

๓) การหยุดหรือหลีกเลี่ยงความเสี่ยง (Terminate) หมายถึง ความเสี่ยงที่ไม่สามารถยอมรับและต้องจัดการให้ความเสี่ยงนั้นไปอยู่นอกเงื่อนไขการดำเนินงาน โดยมีวิธีการจัดการความเสี่ยงในกลุ่มนี้ เช่น การหยุดหรือยกเลิกการดำเนินงานหรือกิจกรรมที่ก่อให้เกิดความเสี่ยงนั้น

๔) การถ่ายโอนความเสี่ยง (Transfer) หมายถึง ความเสี่ยงที่สามารถโอนไปให้ผู้อื่นได้ เช่น การทำประกันภัย/ประกันทรัพย์สินกับบริษัทประกัน การจ้างบุคคลภายนอกหรือการจ้างบริษัทภายนอกมาจัดการในงานบางอย่างแทน เช่น งานรักษาความปลอดภัย เป็นต้น

เมื่อเลือกวิธีการหรือมาตรการที่เหมาะสมที่จะใช้จัดการความเสี่ยงแล้ว ต้องมีการจัดทำแผนบริหารความเสี่ยงเพื่อกำหนดมาตรการหรือแผนปฏิบัติการในการจัดการและควบคุมความเสี่ยงที่สูง (High) และสูงมาก (Extreme) นั้น ให้ลดลงให้อยู่ในระดับที่ยอมรับได้ สามารถปฏิบัติได้จริง และให้สามารถติดตามและประเมินผลการจัดการความเสี่ยงนั้นได้ รวมทั้งต้องพิจารณาถึงความคุ้มค่าในด้านค่าใช้จ่ายและต้นทุนที่ต้องใช้ลงทุนในการกำหนดมาตรการหรือแผนปฏิบัติการนั้นกับประโยชน์ที่จะได้รับด้วย

๔. การรายงานและติดตามผล

หลังจากจัดทำแผนบริหารความเสี่ยงและมีการดำเนินงานตามแผนแล้ว จะต้องมีการรายงานและติดตามผลเป็นระยะ เพื่อให้เกิดความมั่นใจว่าได้มีการดำเนินงานไปอย่างถูกต้องและเหมาะสม โดยมีเป้าหมายในการติดตามผล คือ เป็นการประเมินคุณภาพและความเหมาะสมของวิธีการจัดการความเสี่ยงรวมทั้งติดตามผลการจัดการความเสี่ยงที่ได้มีการดำเนินการไปแล้วว่าบรรลุผลตามวัตถุประสงค์ของการบริหารความเสี่ยงหรือไม่ โคนหน่วยงานต้องสอบถามดูว่า วิธีการบริหารจัดการความเสี่ยงใดมีประสิทธิภาพดีก็ให้ดำเนินการต่อไป หรือวิธีการบริหารจัดการความเสี่ยงใดควรปรับเปลี่ยน และนำผลการติดตามไปรายงานให้ฝ่ายบริหารทราบตามแบบรายงานที่ได้กล่าวไว้ข้างต้น ทั้งนี้ กระบวนการสอบถามอาจกำหนดข้อมูลที่ต้องติดตาม หรืออาจทำ Check List การติดตาม พร้อมทั้งกำหนดความถี่ในการติดตามผล โดยสามารถติดตามผลได้ใน ๒ ลักษณะ คือ

๑) การติดตามผลเป็นรายครั้ง (Separate Monitoring) เป็นการติดตาม ตามรอบระยะเวลาที่กำหนด เช่น ทุก ๓ เดือน ๖ เดือน ๙ เดือน หรือทุกสิ้นปี เป็นต้น

๒) การติดตามผลในระหว่างการปฏิบัติงาน (Ongoing Monitoring) เป็นการติดตามที่รวมอยู่ในการดำเนินงานต่างๆ ตามปกติของหน่วยงาน

๕. การประเมินผลการบริหารความเสี่ยง

คณะทำงานบริหารความเสี่ยง จะต้องทำสรุปรายงานผลและประเมินผลการบริหารความเสี่ยงประจำปีต่อนายกองค์การบริหารส่วนตำบล เพื่อให้มั่นใจว่าองค์การบริหารส่วนตำบลมีกระบวนการบริหารความเสี่ยงเป็นไปอย่างเหมาะสม เพียงพอ ถูกต้อง และมีประสิทธิผล มาตรการหรือกลไกการควบคุมความเสี่ยงที่ดำเนินการสามารถลดและควบคุมความเสี่ยงที่เกิดขึ้นได้จริงและอยู่ในระดับที่ยอมรับได้ และให้องค์กรมีการบริหารความเสี่ยงอย่างต่อเนื่องจนเป็นวัฒนธรรมในการดำเนินงาน

๖. การทบทวนการบริหารความเสี่ยง

เป็นการทบทวนประสิทธิภาพของแนวการบริหารความเสี่ยงในทุกขั้นตอน เพื่อการปรับปรุงและพัฒนาแผนงานในการบริหารความเสี่ยงให้ทันสมัยและเหมาะสมกับการปฏิบัติงานจริงเป็นประจำทุกปี

บทที่ ๕ แผนบริหารความเสี่ยง

ในปีงบประมาณ พ.ศ. ๒๕๖๖ องค์การบริหารส่วนตำบลลุมพุก ได้ดำเนินการวิเคราะห์และจัดทำแผนบริหารความเสี่ยงเพื่อเตรียมการรองรับสถานะการเปลี่ยนแปลงที่จะเกิดขึ้น โดยพิจารณาข้อเสนอแนะจากคณะผู้บริหารองค์การบริหารส่วนตำบล และคัดเลือกความเสี่ยงในระดับปานกลางขึ้นไปจนถึงความเสี่ยงในระดับสูงมาก เพื่อกำหนดมาตรการหรือแผนปฏิบัติการในการจัดการและควบคุมความเสี่ยงที่สูงมาก (Extreme) และสูง (High) นั้นให้ลดลงมาอยู่ในระดับที่ยอมรับได้ สำหรับความเสี่ยงในระดับปานกลาง (Medium) ก็มีมาตรการควบคุม เพื่อป้องกันไม่ให้เกิดผลกระทบต่อเป้าหมาย ซึ่งการดำเนินการตามมาตรการลดความเสี่ยงได้พิจารณาถึงความคุ้มค่าในด้านค่าใช้จ่ายและต้นทุนที่ต้องใช้ กับประโยชน์ที่จำได้รับด้วย โดยแผนบริหารความเสี่ยงประจำปีงบประมาณ ๒๕๖๖ ขององค์การบริหารส่วนตำบลลุมพุก มีองค์ประกอบที่สำคัญ ดังนี้

- ๑) ความเสี่ยง
- ๒) ระดับความเสี่ยง
- ๓) กิจกรรมการควบคุม/จัดการความเสี่ยง
- ๔) วัตถุประสงค์
- ๕) ระยะเวลาดำเนินการ
- ๖) ผลสำเร็จที่คาดหวัง
- ๗) งบประมาณ
- ๘) ผู้รับผิดชอบ
- ๙) ระดับความเสี่ยงที่คาดหวัง

แผนบริหารความเสี่ยง ปีงบประมาณ ๒๕๖๖
องค์การบริหารส่วนตำบลมูบึก อำเภอเมืองบุรีรัมย์ จังหวัดบุรีรัมย์

ความเสี่ยง	ระดับความเสี่ยง	กิจกรรมการควบคุม/จัดการความเสี่ยง	วัตถุประสงค์	ระยะเวลาดำเนินการ	ผลสำเร็จที่คาดหวัง	งบประมาณ (บาท)	ผู้รับผิดชอบ	ระดับความเสี่ยงที่คาดหวังภายหลังดำเนินการจัดการความเสี่ยง	
								โอกาส/ความถี่	ผลกระทบ/ความรุนแรง
ด้านการปฏิบัติงาน									
๑. ความผิดพลาดในการปฏิบัติราชการ	สูง	- ส่งเจ้าหน้าที่เข้ารับการฝึกอบรม เพื่อเพิ่มพูนความรู้ ความเข้าใจในการปฏิบัติงาน - จัดทำเจ้าหน้าที่ปฏิบัติงานด้านสาธารณสุขโดยตรง - จัดทำแผนการป้องกันและบรรเทาสาธารณภัย - อบรม ให้ความรู้แก่เจ้าหน้าที่เกี่ยวกับทำให้ความช่วยเหลือผู้ประสบภัย	- เพื่อให้การปฏิบัติงานถูกต้องตามระเบียบ กฎหมายหรือหนังสือสั่งการ	ภายใน ก.ย. ๖๖	- ไม่เกิดความผิดพลาดจากการปฏิบัติงาน หรือ เกิดความผิดพลาดน้อยลง	-	ทุกสำนัก/กอง	๔	๓
๒. การช่วยเหลือหลังเกิดสาธารณภัยในพื้นที่	สูง	- จัดส่งเจ้าหน้าที่เข้ารับการอบรมเกี่ยวกับระเบียบ กฎหมายของการขอใบอนุญาตก่อสร้าง - ประชาสัมพันธ์ให้ความรู้กับประชาชนเกี่ยวกับการขอใบอนุญาตก่อสร้าง	- เพื่อให้ผู้ประสบภัยได้รับการช่วยเหลือได้ทันเวลาที่	ภายใน ก.ย. ๖๖	- ประชาชนได้รับความเชื่อมั่นต่อความปลอดภัยในชีวิตและทรัพย์สิน	-	สำนักปลัด	๔	๓
๓. กฎหมายเกี่ยวกับกรขอใบอนุญาตก่อสร้าง	ปานกลาง	- จัดส่งเจ้าหน้าที่เข้ารับการอบรมเกี่ยวกับระเบียบ กฎหมายของการขอใบอนุญาตก่อสร้าง - ประชาสัมพันธ์ให้ความรู้กับประชาชนเกี่ยวกับการขอใบอนุญาตก่อสร้าง	- ให้ประชาชนได้รับความรู้ ความเข้าใจถึงขั้นตอนและกระบวนการในการขอใบอนุญาตก่อสร้าง	ภายใน ก.ย. ๖๖	- เพื่อให้การขออนุญาตก่อสร้างถูกต้องตามระเบียบ กฎหมายของทางราชการ	-	กองช่าง	๓	๓
๔. การบริหารงานบุคคลากรด้านการศึกษา	ปานกลาง	- ขอยืมตัวเจ้าหน้าที่จากสำนัก/กอง อื่น มาช่วยปฏิบัติงาน แทน - ประชุมเพื่อประสานและติดตามงานภายในกองเป็นประจำทุกวัน	- เพื่อให้การบริหารงานบุคคลภายในกอง มีประสิทธิภาพและประสิทธิผล	ภายใน ก.ย. ๖๖	- การปฏิบัติราชการและรายงานผลการปฏิบัติงานภายในกองถูกต้องตามระเบียบและเป็นปัจจุบัน	-	กองการศึกษา	๓	๓

แผนบริหารความเสี่ยง ปีงบประมาณ ๒๕๖๖

องค์การบริหารส่วนตำบลมูบึก อำเภอเมืองบุรีรัมย์ จังหวัดบุรีรัมย์

ความเสี่ยง	ระดับความเสี่ยง	กิจกรรมการควบคุม/จัดการความเสี่ยง	วัตถุประสงค์	ระยะเวลาดำเนินการ	ผลสำเร็จที่คาดหวัง	งบประมาณ (บาท)	ผู้รับผิดชอบ	ระดับความเสี่ยงที่คาดหวัง				
								โอกาส/ความถี่	ผลกระทบ/ความรุนแรง	คะแนนรวม		
ด้านการปฏิบัติงาน (ต่อ)												
๕. ลูกหนี้เงินยืมเงินเศรษฐกิจชุมชนไม่ชำระหนี้ตามสัญญา	สูง	- ประชาสัมพันธ์ให้ความรู้กับกลุ่มอาชีพ เกี่ยวกับสัญญาการกู้ยืมเงินเศรษฐกิจชุมชน ตลอดจนผลที่เกิดขึ้นหากมีการผิดนัด ไม่ชำระเงินกู้ตามสัญญา	- เพื่อให้กลุ่มอาชีพเกิดความรู้ ความเข้าใจเกี่ยวกับวัตถุประสงค์ของเงินทุนเศรษฐกิจชุมชน	ภายใน ก.ย. ๖๖	- กลุ่มอาชีพชำระหนี้ได้ครบ จำนวนตามสัญญา โดยไม่มีการผิดสัญญา	-	กองสวัสดิการ	๔	๓	๑๒		
๖. ความช่วยเหลือด้านการตรวจสอบภายใน	สูง	- ส่งเจ้าหน้าที่เข้ารับการฝึกอบรม เพื่อเพิ่มพูนความรู้ ความเข้าใจในการปฏิบัติงาน - เจ้าหน้าที่ผู้ปฏิบัติงาน ศึกษา ค้นคว้าจากระเบียบ กฎหมายหรือหนังสือสั่งการที่เกี่ยวข้อง	- เพื่อให้ผู้ตรวจสอบภายในมีความรู้ ความเข้าใจในกระบวนการตรวจสอบและรายงานผลการตรวจสอบภายใน	ภายใน ก.ย. ๖๖	- การตรวจสอบภายในและการรายงานผลการตรวจสอบภายในไม่มีความถูกต้องตามมาตรฐานและเชื่อถือได้	-	หน่วยตรวจสอบภายใน	๔	๓	๑๒		
ด้านการเงิน												
๑. การนำทรัพย์สินของทางราชการไปใช้ประโยชน์ส่วนตัว	ปานกลาง	- กำกับเจ้าหน้าที่ผู้รับผิดชอบ มีวินัยในการควบคุม เก็บรักษาและตรวจสอบอย่างเคร่งครัด	- เพื่อไม่ให้เกิดการทุจริตขึ้นในหน่วยงาน	ภายใน ก.ย. ๖๖	- หน่วยงานมีการใช้ทรัพย์สินของทางราชการอย่างประหยัด คัดค้านและไม่มีการนำทรัพย์สินของทางราชการไปใช้ประโยชน์ส่วนตัว	-	กองคลัง	๓	๓	๙		